

## **E.1. ZÁVAZNÁ STANOVISKA, STANOVISKA, ROZHODNUTÍ, VYJÁDŘENÍ DOTČENÝCH ORGÁNŮ**

Městský úřad Chrudim, Stavební odbor, oddělení stavebně správní, **vyjádření** (soulad s ÚPD),  
datum: 1.11.2016, č. j.: CR 072148/2016 STO/1, spis. zn.: CR 072121/2016 (1xA4)

Město Chrudim, Odbor správy majetku/oddělení správy majetku, **vyjádření**,  
datum: 3.4.2017, č. j.: CR 091560/2017/01 OSM/1, (4xA4)

Městský úřad Chrudim, Odbor dopravy, **stanovisko**,  
datum: 10.4.2017, č. j.: CR 024223/2017 ODP/1, spis. zn.: CR 019560/2017 KL (7xA4)

Městský úřad Chrudim, Odbor školství, kultury, sportu a památkové péče, úsek pam. péče, **vyjádření**,  
datum: 24.3.2017, č. j.: CR 021036/2017 OŠK/1, spis. zn.: CR 020567/2017 SK (1xA4)

Městský úřad Chrudim, Odbor životního prostředí, **stanovisko**,  
datum: 24.3.2017, č. j.: CR 019560/2017 OŽP/1, spis. zn.: CR 019560/2017 (2xA4)

České dráhy, Národní dopravce, **stanovisko**,  
datum: 27.4.2017, č. j.: 749/2017 – RSM/1, (2xA4)

Krajský úřad Pardubického kraje, odbor životního prostředí a zemědělství, **stanovisko**,  
datum: 7.12.2016, spis. zn.: 79898/2016/OŽPZ/1, (2xA4)

Krajská hygienická stanice Pardubického kraje se sídlem v Pardubicích, **závažné stanovisko**,  
datum: 28.3.2017, č. j.: KHSPA 04815/HOK-CR, (2xA4)

Hasičský záchranný sbor Pardubického kraje, **závažné stanovisko**,  
datum: 6.4.2017, č. j.: HSPA-4-182/2017 (1xA4)

Sekce ekonomická a majetková Ministerstva obrany, odbor ochrany územních zájmů, **závažné stanovisko**,  
datum: 20.4.2017, spis. zn.: 3078/61625/2017-8201-OÚZ-PCE, (2xA4)

Česká abilympijská asociace, **stanovisko**,  
datum: 11.4.2017, č. zakázky: 17/04/11 UŘ VM-sh (2xA4), potvrzena situace 03/2017

Technické služby Chrudim 2000 spol. s r.o., **vyjádření**,  
datum: 24.3.2017 (1xA4)

Správa a údržba silnic Pardubického kraje  
datum: 4.4.2017, spis. zn.: SUSPK/1970/2017 (1xA4)

Drážní úřad, **vyjádření**, značka MP-SOP0946/17-2/1, DUCR-27165/17/1 Datum 12.5.2017

### **STANOVISKA V ŘÍZENÍ:**

Krajské ředitelství Policie Pardubického kraje, územní odbor Chrudim, Dopravní inspektorát  
Správa železniční dopravní cesty

Oznámení o hodnocení vlivů na životní prostředí podle přílohy č. 3a zákona č. 100/2001 Sb



## MĚSTSKÝ ÚŘAD CHRUDIM

Resselovo náměstí 77, 537 16 Chrudim

Stavební odbor, oddělení stavebně správní

Adresa pracoviště: Pardubická 67, 537 16 Chrudim

tel.: 469 657 111, fax: 469 657 703

e-mail: [urad@chrudim-city.cz](mailto:urad@chrudim-city.cz)

<http://www.chrudim.eu>

IDDS : 3y8b2pi , IČ: 00270211

Spis. zn.: **CR 072121/2016**

Č. j.: CR 072148/2016 STO/

Spis. a skart. znak a lhůta: 330 A/10

Počet listů: 1

Počet příloh: 0

Vyřizuje:

Tel.:

E-mail:



V Chrudimi dne: **1.11.2016**

Atelier K2, nám. Hrdinů č.p. 8, 140 00 Praha 4

### Věc: Terminál veřejné dopravy Chrudim

Stavební odbor Chrudim, jako věcně a místně příslušný stavební úřad, obdržel dne 26.10.2016 žádost od Atelieru K2, nám. Hrdinů č.p. 8, 140 00 Praha 4 ve věci stavby „Terminál veřejné dopravy Chrudim“. V příloze žádosti je dokumentace k územnímu řízení na výše uvedenou stavbu.

Stavební úřad po posouzení předložené dokumentace konstatuje, že navrhovaná stavba je v souladu s územně plánovací dokumentací města Chrudim resp. s Územním plánem Chrudim účinným od 28.11.2013 a jeho změnou č. 1, kterou vydalo ZM dne 19.9.2016 usnesením č. Z/58/2016.

Toto vyjádření stavební úřad vydává v souladu se zákonem č. 100/2001 Sb., jako přílohu k žádosti o posouzení navrhované stavby podle tohoto zákona.

MĚSTSKÝ ÚŘAD  
Chrudim  
stavební odbor



### Obdrží:

Atelier K2, nám. Hrdinů č.p. 8, 140 00 Praha 4



## MĚSTO CHRUDIM

Resselovo náměstí 77, 537 16 Chrudim

**Odbor správy majetku / oddělení správy majetku**

Adresa pracoviště: Resselovo náměstí 77, Chrudim

tel.: 469 657 111, fax: 469 657 703

e-mail: [urad@chrudim-city.cz](mailto:urad@chrudim-city.cz)

<http://www.chrudim.eu>

IDS : 3y8b2pi, IČ: 00270211

Č.j.: CR 019560/2017/01 OSM/

Spis. zn.:

Váš dopis ze dne: 20.03.2017

Vaše značka:

Spis. a skart. znak a lhůta: 254.3.10 S/5

Počet listů: 1

Počet příloh: 1

Vyřizuje:

Tel.:

E-mail:

V Chrudimi dne: 03.04.2017

### ATELIER K2

náměstí Hrdinů 1125/8

140 00 Praha 4

### Vyjádření k dokumentaci k územnímu řízení

na základě Vaší žádosti o vydání vyjádření k dokumentaci pro územní řízení na akci „Terminál veřejné dopravy Chrudim“ ze dne 20.03.2017 Vám za Městský úřad Chrudim, Odbor správy majetku sdělujeme následující. S ohledem na skutečnost, že zadavatelem projektu je město Chrudim, Odbor územního plánování a regionálního rozvoje, nemáme k danému projektu zásadních připomínek. Pouze upozorňujeme na skutečnost, že se liší výměry plánovaných a skutečně směřovaných nemovitostí mezi městem Chrudim a společností EPIQUE s.r.o., v příloze přikládáme nový geometrický plán, který je podkladem pro uzavření příslušné směnné smlouvy.

S pozdravem



oddělení správy majetku

# VÝKAZ DOSAVADNÍHO A NOVÉHO STAVU ÚDAJŮ KATASTRU NEMOVITOSTÍ

Dosavadní stav				Nový stav										
Označení pozemku por. číslo	Výměra parcely		Druh pozemku způsob využití	Označení pozemku por. číslo	Výměra parcely		Druh pozemku způsob využití	Typ stavby	Způsob určení výměry	Porovnání se stavem evidence právních vztahů				
	ha	m <sup>2</sup>			ha	m <sup>2</sup>				Díl přehrází z pozemku přičteného v katastru nemovitostí	Číslo listu vlastnictví	Výměra dílu	Označení dílu	
1190/30	30	37	ostatní pr manipulační pr	1190/30	26	65	ostatní pr manipulační pr		2	1190/30	13965	26	65	
				1190/52	3	72	ostatní pr manipulační pr		2	1190/30	13965	3	72	
1209/2	1	56	ostatní pr ostatní kom	1209/2	1	56	ostatní pr ostatní kom		2	1209/2	10001	1	56	33
				1209/63	3	47	ostatní pr ostatní kom		2	1209/2	10001	3	47	
3425	1	05	ostatní pr manipulační pr	3425/3		84	ostatní pr manipulační pr		2	3425	10001		84	
				3425/4		21	ostatní pr manipulační pr		2	3425	10001		21	
	1	91	22		1	91	22							

<b>GEOMETRICKÝ PLÁN</b> pro rozdělení pozemku	Geometrický plán ověřil úředně oprávněný zeměměřický inženýr		Stětopis ověřil úředně oprávněný zeměměřický inženýr					
	Jméno, příjmení		Jméno, příjmení					
	Číslo položky seznamu úředně oprávněných zeměměřických inženýrů	1027/95	Číslo položky seznamu úředně oprávněných zeměměřických inženýrů	10207/95				
	Dne 01.12.2016	Číslo 190/2016	Dne 14.12.2016	Číslo 161/2016				
Vyhotořil: 	Katastrální úřad souhlasí s obsahem parces		Ověřil stětopis: geometrický plán v elektronické podobě uloženém v dokumentu kúřadního účtu					
Číslo plánu: 6257-289/2016	<b>KÚ pro Pardubický kraj</b>  161/46/2016-003 2016.12.14 07:58:23 CET							
Okres: Chrudim								
Obec: Chrudim								
Kat. území: Chrudim								
Mapový list: Pardubice 9-5/74								
Dosavadním vlastním pozemků bylo poskytnuto možností rozhodnout se o řešení s p-číslem: namítavých mapy, hranic Hranice byly zmapovány předloženým způsobem viz: seznam souřadnic								





*Soutadnice pro zapsis do KN*

č. bodu	Y	X	kód kv.	Poznámka
557-52	647710,72	107070,23	J	osetový hřeb
557-142	647742,46	107061,59	J	barva na 40
557-25,3	647708,04	107078,07	J	barva
1142-94	647702,19	1070759,56	J	barva
1142-95	647708,31	1070746,97	J	barva
1142-98	647715,88	1070750,46	J	původní osetový hřeb
4072-21	647705,00	1070781,60	J	osetový hřeb
6144-1	647776,07	1070605,90	J	původní osetový hřeb
6144-2	647703,36	107075,71	J	osetový hřeb
6144-3	647713,68	1070750,55	J	původní osetový hřeb
6144-4	647715,12	1070750,15	J	původní osetový hřeb
6144-6	647705,98	1070752,16	J	původní osetový hřeb
6144-7	647709,50	1070740,42	J	původní osetový hřeb
6144-8	647712,17	1070744,52	J	barva
6144-9	647715,12	1070727,76	J	barva
6144-10	647718,54	1070722,07	J	barva
6144-11	647721,86	1070715,16	J	barva
6144-12	647724,14	1070709,55	J	barva
6144-13	647728,05	1070702,87	J	barva
6144-14	647731,08	1070596,75	J	barva
6144-15	647734,20	1070690,46	J	barva
6144-16	647737,00	1070684,79	J	barva
6144-17	647740,23	1070578,07	J	barva
6144-18	647743,25	1070572,11	J	barva
6144-19	647746,56	1070665,50	J	barva
6144-20	647749,64	1070650,27	J	barva
6144-21	647752,73	1070653,03	J	barva
6144-22	647755,94	1070646,55	J	barva
6144-23	647758,94	1070640,50	J	barva
6144-24	647762,14	1070634,03	J	barva
6144-25	647765,14	1070627,97	J	barva
6144-26	647768,15	1070621,49	J	barva
6144-27	647771,67	1070614,79	J	barva
6144-28	647773,03	1070612,04	J	barva
6144-29	647775,66	1070606,75	J	osetový hřeb
6144-30	647719,61	1070792,37	J	



## MĚSTSKÝ ÚŘAD CHRUDIM

Resselovo náměstí 77, 537 16 Chrudim

Odbor dopravy

Adresa pracoviště: Pardubická 67, 537 16 Chrudim

tel.: 469 657 111, fax: 469 657 535

e-mail: [urad@chrudim-city.cz](mailto:urad@chrudim-city.cz)

<http://www.chrudim.eu>

IDDS : 3y8b2pi , IČ: 00270211

Spis. zn.: CR 019560/2017

Č. j.: CR 024223/2017

Váš dopis ze dne

Vaše značka:

Spis. a skart. znak a lhůta: 280.6 V/5

Počet listů: 2

Počet příloh: 3

Vyřizuje:

Tel.:

E-mail:

V Chrudimi dne: 10.4.2017

### Obdrží:

Atelier K2, IDDS: k5wnxiq

## Stanovisko

k záměru stavby: **“Terminál veřejné dopravy Chrudim“.**

**Investor: město Chrudim**

Městský úřad Chrudim, Odbor dopravy příslušný:

- podle § 40 odst. 5 písm. b) zákona č. 13/1997 Sb., o pozemních komunikacích, ve znění pozdějších předpisů, vykonávat působnost silničního správního úřadu ve věcech místních komunikací na území města Chrudim,
- podle § 40 odst. 4 písm. a) zákona č. 13/1997 Sb., o pozemních komunikacích, ve znění pozdějších předpisů, vykonávat působnost silničního správního úřadu ve věcech silnic a veřejně přístupných účelových komunikací s výjimkou věcí, o kterých rozhoduje Ministerstvo dopravy nebo orgán kraje v přenesené působnosti,
- podle § 40 odst. 4 písm. c) zákona č. 13/1997 Sb., o pozemních komunikacích, ve znění pozdějších předpisů, uplatňovat stanovisko k územním plánům a regulačním plánům a závazné stanovisko v územním řízení, z hlediska řešení místních a účelových komunikací,

po zhlédnutí předložené projektové dokumentace k výše uvedenému záměru stavby (viz příloha č. 1 až 3) ve stupni **pro územní řízení** a dotýkajícího se **místní komunikace ve městě Chrudim, ulice Čs. armády** k provedení stavby **nemáme námitek** a dále uvádíme:

- 1) O povolení zřízení dvou sjezdů (nové parkoviště u ulice Škroupova, nové parkoviště u nákladové rampy) a zrušení sjezdu k nákladovému nádraží musí investor požádat náš úřad. K tomu je nutné doložit potřebnou projektovou dokumentaci, včetně doložení rozhledu na sjezdu. V rozhledovém poměru sjezdu nebude umístěno odstavné stání pro vozidlo. O povolení je nutné požádat před vydáním územního rozhodnutí.

- 2) Stavbou dojde k uložení vedení inž. sítě do místní komunikace a proto je nutné náš úřad požádat o povolení na zvláštní užívání silnice (uložení inženýrské sítě v silničním pozemku - dle § 25, odst. 6 písm. d) zákona č. 13/1997 Sb. o pozemních komunikacích, ve znění pozdějších předpisů). Žádost podává investor akce. Součástí této žádosti musí být souhlas Správy a údržby silnic Pardubického kraje a specifikace příčných zásahů do silničního tělesa (pozemku). Bez uvedeného povolení nesmí být vydáno územní rozhodnutí stavebního úřadu.
- 3) Pouze připomínáme, že dojde ke zrušení několika odstavných stání pro autobusy před informační kanceláří v ulici ČSA. Nedostatek odstavných stání pro autobusy tak bude ještě více zdůrazněn se všemi důsledky s tím spojenými.
- 4) Rovněž připomínáme, že je potřeba v dalších dokumentacích dořešit jízdu cyklistů od cyklostezky v ulici ČSA (končí u ulice Přemysla Otakara) k dopravnímu terminálu, obousměrně.

Obecné podmínky pro územní nebo stavební řízení, které je nutné respektovat:

- 1) Celkové provedení stavby pozemní komunikace bude odpovídat předpokládanému dopravnímu významu a dopravnímu zatížení. Pro návrh a zřízení pozemní komunikace je nutné respektovat ustanovení příslušných právních předpisů a příslušných technických předpisů, zejména:
  - ČSN 73 6101 – Projektování dálnic a silnic,
  - ČSN 73 6102 – Projektování křižovatek na pozemních komunikacích,
  - ČSN 73 6109 – Projektování polních cest,
  - ČSN 73 6110 – Projektování místních komunikací,
  - ČSN 73 6056 – Odstavné a parkovací plochy silničních vozidel,
  - ČSN 73 6425-1 – Autobusové, trolejbusové a tramvajové zastávky, přestupní uzly a stanoviště – Část 1: navrhování zastávek,
  - TP 65 - Zásady pro dopravní značení na pozemních komunikacích,
  - TP 103 - Zásady navrhování obytných a pěších zón,
  - TP 133 - Zásady pro vodorovné dopravní značení,
  - Zákon č. 13/1997 Sb. o pozemních komunikacích a jeho prováděcí vyhláška č. 104/1997 Sb., ve znění pozdějších předpisů,
  - Zákon č. 183/2006 Sb., stavební zákon, ve znění pozdějších předpisů a jeho prováděcí předpisy.
- 2) Vzhledem k celkovému rozsahu stavby bude dokumentace pro stavební povolení obsahovat POV, včetně řešení jízdy autobusů staveništěm a obsluhy autobusových zastávek.
- 3) Do rozhledového pole sjezdu podle ČSN 73 6110 nesmí být navrhovány žádné stavby ani vegetace, které norma neumožňuje např. oplocení, přístřešky, místo pro popelnice, reklamní zařízení, stromy, dřeviny nebo zeleň, okolní terén.  
Do rozhledového pole křižovatky podle ČSN 73 6102 nesmí být navrhovány žádné stavby ani vegetace, které norma neumožňuje např. oplocení, přístřešky, místo pro popelnice, reklamní zařízení, stromy, dřeviny nebo zeleň, okolní terén, odstavné plochy pro automobily. Dále musí být odstraněna případná zeleň, upraven okolní terén.

Rozhledové poměry křižovatek budou zachyceny v projektové dokumentaci. Budou vyřešeny majetkové poměry k zachování volného rozhledového poměru v křižovatce.

- 4) Umístění pilířků, rozvodných skříní apod. inženýrských sítí bude provedeno tak, aby bylo zajištěno zachování rozhledových poměrů (rozhledový trojúhelník dle vyhlášky č. 104/1997 Sb., kterou se provádí zákon o pozemních komunikacích, v platném znění, ČSN 73 6102 atd.) v křižovatce nebo na jednotlivých připojeních (sjezdy nebo nájezdy k domům atd.), pokud budou v jejich blízkosti umísťovány.
- 5) Uložení přípojek inženýrských sítí v tělese pozemní komunikace (včetně jejich součástí – viz zákon č. 13/1997 Sb. o pozemních komunikacích, ve znění pozdějších předpisů) nebo jeho křížení s pozemní komunikací bude provedeno dle platných předpisů, a takovým způsobem, aby nedošlo k narušení stability konstrukce pozemní komunikace a jejich součástí.
- 6) Do dopravního prostoru pozemních komunikací nebude osazena a ani do něho nebude zasahovat žádná část stavby, zařízení nebo jiné překážky (rozvodné skříně, sloupy, oplocení apod.). Bude zajištěn bezpečnostní odstup min. 0,50 m od okraje vozovky pozemní komunikace.  
Sloupy veřejného osvětlení nesmí zasahovat do dopravního prostoru. Umístění sloupů veřejného osvětlení projednat i s Technickými službami Chrudim 2000 s.r.o.
- 7) Stavba bude plnit požadavky vyhlášky č. 398/2009 Sb., o obecných technických požadavcích zabezpečujících bezbariérové užívání staveb (např. příloha č. 1 a 2, včetně dalších ustanovení vyhlášky). Zdůrazňujeme potřebu vytváření přirozených vodících linií pomocí obruby výšky 6 cm, vytváření umělých vodících linií, umísťování barevně kontrastního varovného a signálního pásu, řešení míst pro přecházení nebo přechodů pro chodce, sklon chodníku, atd. Varovný pás bude v jedné kontrastní barvě odlišné jak od povrchu chodníku tak případně i sjezdu.  
*Jejich návrh projednejte s organizací sdružující tyto osoby, např. Česká abilympijská asociace, o.s., [www.caaos.cz](http://www.caaos.cz).*
- 8) Obsah a rozsah projektové dokumentace řešící stavbu pozemních komunikací bude respektovat vyhlášku č. 146/2008 Sb., o rozsahu a obsahu projektové dokumentace dopravních staveb.
- 9) Stavba se dotkne silnice a tak je stavebník (zhotovitel prací) povinen požádat v předstihu min. 3 týdny před zahájením vlastních stavebních prací dotýkajících se silnice a silničního pozemku (např. podélné zásahy, protlaky) náš úřad o povolení na zvláštní užívání silnice, (provádění stavebních prací dotýkajících se silnice dle § 25, odst. 6 písm. c) zákona č. 13/1997 Sb. o pozemních komunikacích, ve znění pozdějších předpisů). Součástí žádosti bude stanovisko k přechodnému dopravnímu značení, které si je nutné vyžádat u Policie ČR DI Chrudim a souhlas Správy a údržby silnic Pardubického kraje (technické podmínky pro zásahy do silnice). Obnova konstrukce vozovky se provede dle pokynů Správy a údržby silnic Pardubického kraje v těch místech, kde dojde k zásahu do silničního tělesa.  
Projekt musí uvažovat s vícenáklady na odvoz výkopku na mezideponii, neboť nebudeme souhlasit ani s dočasným uložením zeminy na silnici či v silničním příkopu.  
Stavba musí být realizována mimo zimní období (1.11. - 31.3.).

- 10) Prováděním stavby nedojde k ohrožení provozu na pozemních komunikacích. K jeho případnému omezení může dojít jen v nezbytné míře a na dobu nezbytně nutnou. Pokud si to vyžádá situace, budou pracovníci a pracovní mechanizmy provádět stavební práce pod ochranou přechodného dopravního značení, které stavebník (zhotovitel) zajistí na své náklady. O uzavírku silnice je nutné požádat min. 30 dní předem.
- 11) Všechny dotčené pozemní komunikace nebudou vlivem stavby nebo s ní související dopravy narušovány a znečišťovány (vozidla nebo pracovní mechanizmy musí být před vjetím na pozemní komunikaci očištěny). Případné znečištění bude neprodleně odstraněno, narušení, které nezpůsobí závadu ve sjízdnosti nebo schůdnosti odstraněno nejdéle po skončení stavebních prací dle pokynů správce pozemní komunikace.
- 12) Podle ustanovení § 77 odst. 1 písm. c) zákona č. 361/2000 Sb., o provozu na pozemních komunikacích, místní a přechodnou úpravu provozu na pozemních komunikacích a užití zařízení pro provozní informace stanoví na silnici II. a III. třídy a na místní komunikaci a veřejně přístupné účelové komunikaci obecní úřad obce s rozšířenou působností (MěÚ Chrudim, Odbor dopravy) po předchozím písemném vyjádření příslušného orgánu policie.  
K žádosti doložit dokumentaci (situaci) se zakreslením navrženého dopravního značení a písemné vyjádření Krajského ředitelství policie Pardubického kraje, Územního odboru Chrudim, Dopravního inspektorátu.  
Žádost je podávána před vlastním povolením stavby k užívání (min. 90 dní předem).
- 13) Ke stavbě je nutné získat vyjádření Krajského ředitelství policie Pardubického kraje, Územního odboru Chrudim, Dopravního inspektorátu.
- 14) Případné změny oproti předložené projektové dokumentaci a dotýkajících se našich zájmů požadujeme v předstihu odsouhlasit s naším úřadem.
- 15) Požadujeme svolávat pravidelné kontrolní dny za účasti našeho úřadu a Policie ČR DI Chrudim tak, aby mohlo dojít k případnému průběžnému upřesňování provedení stavby na místě samém. Předejde se tak případným komplikacím při uvádění komunikace do užívání.

Platnost tohoto stanoviska je stanovena na 1 rok od data jeho vydání, pokud v této době nebude využito pro vydání platného rozhodnutí nebo opatření příslušného stavebního úřadu nebo speciálního stavebního úřadu.

Otisk úředního razítka















## MĚSTSKÝ ÚŘAD CHRUDIM

Resselovo náměstí 77, 537 16 Chrudim

Odbor školství, kultury, sportu a památkové péče, úsek pam. péče

Adresa pracoviště: Pardubická 67, 537 16 Chrudim

tel.: 469 657 111, fax: 469 657 703

e-mail: [urad@chrudim-city.cz](mailto:urad@chrudim-city.cz)

<http://www.chrudim.eu>

IDDS : 3y8b2pi , IČ: 00270211

Spis. zn.: CR 020567/2017

Č. j.: CR 021036/2017

Spis. a skart. znak a lhůta: 411.1 A/10

Počet listů: 1

Počet příloh: 0

Vyřizuje:

Tel.:

E-mail:

V Chrudimi dne: 24.3.2017

## VYJÁDRĚNÍ

Odbor školství, kultury, sportu a památkové péče, úsek památkové péče, jako místně a věcně příslušný orgán státní památkové péče ve smyslu § 29 odst. 2 zákona č. 20/1987 Sb., o státní památkové péči, ve znění pozdějších předpisů (dále jen „památkového zákona“), obdržel dne 23.3.2017 žádost Ing. Arch. Jiřího Poláčka, nar. 5.11.1971, Sadová č.p. 375, 252 43 Průhonice, o vyjádření k dokumentaci k územnímu řízení na akci „Terminál veřejné dopravy Chrudim“ v prostoru přednádraží a okolí v Chrudimi.

K provedení předmětné stavby nemáme z hlediska státní památkové péče připomínek, neboť se nachází mimo území plošné ochrany památek. K realizaci však dojde na území s archeologickými nálezy ve smyslu památkového zákona, proto připomínáme zákonné povinnosti stavebníka z této skutečnosti vyplývající:

- Stavebník je povinen podle § 22, odst. 2 památkového zákona již od doby přípravy stavby na území s archeologickými nálezy **oznámít svůj záměr Archeologickému ústavu a umožnit** jemu nebo oprávněné organizaci **provést** na dotčeném území **záchranný archeologický výzkum**.
- O **archeologickém nálezu**, který nebyl učiněn při provádění archeologických výzkumů, musí být podle § 23 odst. 2 památkového zákona **učiněno oznámení** Archeologickému ústavu nebo nejbližšímu muzeu buď přímo nebo prostřednictvím obce, v jejímž územním obvodu k archeologickému nálezu došlo. Oznámení o archeologickém nálezu je povinen učinit nálezce nebo osoba odpovědná za provádění prací, při nichž došlo k archeologickému nálezu, a to nejpozději druhého dne po archeologickém nálezu nebo potom, kdy se o archeologickém nálezu dozvěděl.
- Archeologický nález i naleziště musí být podle § 23 odst. 3 památkového zákona **ponechány beze změny** až do prohlídky Archeologickým ústavem nebo muzeem, nejméně však po dobu pěti pracovních dnů po učiněném oznámení.

*Případnou odbornou konzultaci nebo upřesňující informace o povaze konkrétního území s archeologickými nálezy poskytnete např. Mgr. Jan Musil, Regionální muzeum Chrudim, tel. 732 552 413.*

**ÚŘAD**  
kultury,  
péče

Obdržel:

Městský úřad Chrudim, Stavební úřad, Resselovo náměstí č.p. 77, Chrudim I, 537 01 Chrudim 1





## MĚSTSKÝ ÚŘAD CHRUDIM

Resselovo náměstí 77, 537 16 Chrudim

Odbor životního prostředí

Adresa pracoviště: Pardubická 67, 537 16 Chrudim

tel.: 469 657 111, fax: 469 657 703

e-mail: [urad@chrudim-city.cz](mailto:urad@chrudim-city.cz)

<http://www.chrudim.eu>

IDDS : 3y8b2pi , IČ: 00270211

Č.j.: CR 019560/2017 OŽP  
Spis. zn.: CR 019560/2017  
Váš dopis ze dne: 20. 3. 2017  
Vaše značka:  
Spis. a skart. znak a lhůta: 246.6/V5  
Počet listů: 1  
Počet příloh: 0  
Vyřizuje:  
Tel.:  
E-mail:

ATELIER K2

Nám. Hrdinů 1125/8  
140 00 Praha 4

V Chrudimi dne: 24. 03. 2017

### Stanovisko Odboru životního prostředí k akci: „Terminál veřejné dopravy Chrudim“

MěÚ Chrudim, Odbor životního prostředí obdržel dne 20. 3. 2017 žádost o vyjádření k dokumentaci k územnímu řízení, řešící úpravu a zřízení veřejných prostor mezi autobusovým a vlakovým nádražím v Chrudimi, uspořádání MHD, úpravu přilehlé ulice, úpravu a zřízení zachytných parkovišť. Dotčený je řednádraží prostor, část ulice Čs. armády a prostory u žel. Dráhy. Investorem je město Chrudim.

Návrhem dochází hlavně k úpravě stávajících ploch veřejných prostranství. Dojde k:

- založení nového náměstí na úkor plochy komunikací před autobusovým nádražím
- tvarové úpravě točny MHD před budovou ČD
- přesunutí vjezdu na nákladové nádraží a ke zřízení nového odstavného parkoviště zřízeného zde, zkrácena bude 6. Odstavná kolej (stávající železniční svršek v celkové délce 66,3 m bude odstraněn, kolejové lože a zemní zarážedlo budou odtěženy)
- zřízení nového parkoviště u Škroupovy ulice s vjezdem z Čs. armády

V hlavních plochách předprostoru je uvažována specifická kamenná dlažba, chodníky budou také dlážděny kamennou dlažbou.

V prostoru budoucího parkoviště bude potřeba provést probírku dřevin. Travnatý povrch bude nahrazen zpevněnými plochami. Odtok z těchto ploch je řešen přes zpoždovací retenční nádrž, aby kapacitu mohla přijmout stávající kanalizace. V rámci projektu dochází k napojení nových navržených prvků, kašen, pítek, osvětlení, informační technologie atd. na stávající uliční rozvody.

Chodník podél hrany s nákladovým nádražím bude rozšířen na úkor ploch nádraží cca o 600 mm, stávající plot z keramických tvarovek bude zbourán. Podél zbylé koleje č. 6 je navržen ocelový tyčkový plot.

Na ulici Čs. armády bude odstraněn jeden strom.

Po odstranění železničního svršku bude stávající kolejové lože v tomto úseku odtěženo až na pláň tělesa železničního spodku a odvezeno na k tomu určenou skládku. S odpadem vzniklým při výstavbě bude naloženo v souladu se zákonem 185/2001 Sb. V platném znění. Odpad č. 170204, kat. „N“ (pražce, dřevo) bude likvidován oprávněnou osobou, zemina a kamení (odpad č. 170504) a štěrk ze železničního svršku (č. 170508) kategorie „O“ budou využity v rámci stavby resp. Odvezeny na skládku. Materiál, který není odpadem, bude předán správci drážní infrastruktury – SŽDC s. o., OŘ Hradec Králové.

#### K výše uvedené akci vydávám následující stanovisko:

**Oddělení ekologie prostředí:** Prováděcí firmy povedou o stavebních a demoličních odpadech průběžnou evidenci v rozsahu a s náležitostmi dle vyhl. č. 383/2001 Sb., o podrobnostech nakládání s odpady, ve znění pozdějších předpisů. K závěrečné kontrolní prohlídce budou předloženy doklady o předání odpadů oprávněným osobám v souladu se zákonem č. 185/2001 Sb., o odpadech, ve znění pozdějších předpisů.

**Ochrany přírody:** Z hlediska námi sledovaných zájmů je záměr možný, souhlasíme s vydáním územního rozhodnutí. V dalším stupni dokumentace bude podrobně popsán způsob ochrany dřevin, které v lokalitě zůstanou zachovány. Navržené kácení dřevin bude samostatně projednáno s Městským úřadem Chrudim, Odborem životního prostředí.

**Ochrana ZPF:** Zájmy ochrany zemědělského půdního nejsou dotčeny – bez připomínek.

**Státní správa lesů:** Bez připomínek.

**Oddělení vodního prostředí:** Záměr je z hlediska zájmů chráněných podle zák. č. 254/2001 Sb., o vodách a o změně některých zákonů (vodní zákon), ve znění pozdějších předpisů, možný.

K umístění stavby nemáme připomínky. Navržené vodovodní přípojky a srážková kanalizace včetně retenční nádrže s regulací odtoku nejsou součástí vodovodu a kanalizace pro veřejnou potřebu a nejsou vodními díly.

*Jako podkladů pro toto vyjádření bylo použito stanovisek jednotlivých úseků Odboru ŽP: ekologie prostředí*

*ochrana přírody, ochrana ZPF, státní správa lesů vodního hospodářství*







## Ověřovací doložka konverze na žádost do dokumentu v listinné podobě

Ověřuji pod pořadovým číslem **96670449-15240-170515112354**, že tento dokument v listinné podobě, který vznikl převedením z dokumentu obsaženého v datové zprávě, skládajícího se z **2** listů, se shoduje s obsahem dokumentu, jehož převedením vznikl.

Autorizovanou konverzí dokumentu se nepotvrzuje správnost a pravdivost údajů obsažených v dokumentu a jejich soulad s právními předpisy.

Obsah předložené datové zprávy k provedení autorizované konverze byl ve shodě se záznamy Informačního systému datových schránek. Tato datová zpráva s číslem 454711097 byla systémem přenesena dne 28.03.2017 v 10:00:03. Platnost datové zprávy byla ověřena dne 15.05.2017 v 11:24:09. Datová zpráva byla opatřena zaručenou elektronickou značkou založenou na kvalifikovaném systémovém certifikátu vydaném akreditovaným poskytovatelem certifikačních služeb. Údaje o zaručené elektronické značce: číslo kvalifikovaného systémového certifikátu **1F 15 AB**, certifikát byl vydán **PostSignum Qualified CA 2, Česká pošta, s.p. [IČ 47114983]** pro **Informační systém datových schránek - produkční prostředí Ministerstvo vnitra České republiky [IČ 00007064]**. Elektronická značka byla označena časovým razítkem. Datum a čas **15.05.2017 10:59:34**, číslo kvalifikovaného časového razítka **2D CA 56**, časové razítko bylo vydáno **PostSignum Qualified CA 3, Česká pošta, s.p. [IČ 47114983]**.

Odesílající datová schránka:

Název: Město Chrudim

Adresa: Resselovo náměstí 77, 53701 Chrudim, CZ

ID datové schránky: 3y8b2pi

Typ uživatele: Spisová služba

Vstupující dokument obsažený v datové zprávě byl podepsán zaručeným elektronickým podpisem založeným na kvalifikovaném certifikátu vydaném akreditovaným poskytovatelem certifikačních služeb a platnost zaručeného elektronického podpisu byla ověřena dne 15.05.2017 v 11:24:25. Zaručený elektronický podpis byl shledán platným (dokument nebyl změněn) a ověření platnosti kvalifikovaného certifikátu bylo provedeno vůči seznamu zneplatněných kvalifikovaných certifikátů vydanému k datu 15.05.2017 09:55:04. Údaje o zaručeném elektronickém podpisu: číslo kvalifikovaného certifikátu **20 2D B9**, kvalifikovaný certifikát byl vydán akreditovaným poskytovatelem certifikačních služeb **PostSignum Qualified CA 2, Česká pošta, s.p. [IČ 47114983]** pro podepisující osobu (označující osobu) **OŽP, 230, Město Chrudim [IČ 00270211]**. Elektronický podpis nebyl označen časovým razítkem.

Vystavil: **Městská část Praha 4**

Pracoviště: **IC Náměstí Hrdinů**

**V Praze dne 15.05.2017**

**Jméno, příjmení a podpis osoby, která autorizovanou konverzi dokumentu provedla:**

**Otisk úředního razítka:**



96670449-15240-170515112354

**Poznámka:**

Kontrolu této ověřovací doložky lze provést v centrální evidenci ověřovacích doložek přístupné způsobem umožňujícím dálkový přístup na adrese <https://www.czechpoint.cz/overovacidoložky>.

Váš dopis čj. \_\_\_\_\_

Ze dne \_\_\_\_\_

Naše čj. \_\_\_\_\_

**749/2017 - RSM/HK**

Datum \_\_\_\_\_

**27.4.2017**

Vyřizuje \_\_\_\_\_

Regionální správa majetku Hradec Králové  
T 972 341 453, \_\_\_\_\_

Atelier K2

Nám. Hrdinů 8,  
140 00 Praha 4

**Souhrnné stanovisko Českých drah, a.s. vydané Regionální správou majetku Hradec Králové k projektové dokumentaci pro územní řízení**

**„Terminál veřejné dopravy Chrudim“**

Investor/stavebník: Město Chrudim, Resselovo náměstí 77, 537 16 Chrudim

Zpracovatel PD: Atelier K2 - \_\_\_\_\_ Nám. Hrdinů 8, 140 00 Praha 4,

**S umístěním stavby souhlasíme za podmínek:**

1. Před vydáním stavebního povolení musí být uzavřena smlouva o právu provedení stavby na pozemcích ČD, a.s.. Kontaktní osobou pro realizaci smlouvy o právo provést stavbu je \_\_\_\_\_
2. Požadujeme odkup části pozemku p.č. 1190/1 (dle Vámi přiložené situace), odkup pozemku p.č. 3805 a odkup nemovitosti p.č.st.7009 v k.ú. Chrudim.
3. Požadujeme uzavření nájemní smlouvy na části pozemku p.č. 1190/1, kde jsou navržena parkovací stání. Před realizací stavby požadujeme uzavření nájemní smlouvy na trvalý zábor. Nájemní smlouva na trvalý zábor bude uzavřena do doby odkupu pozemku. Kontaktní osobou na uzavření této smlouvy je vedoucí majetkového oddělení paní \_\_\_\_\_
4. Zahájení i ukončení stavby žádáme oznámit písemně na naši adresu uvedenou v záhlaví dopisu minimálně 7 dní předem.
5. K předání a převzetí staveniště na majetku ČD,a.s. požadujeme přizvat zástupce RSM Hradec Králové \_\_\_\_\_ se kterým bude projednán postup prací na pozemku v majetku ČD, a.s. a který písemně předá a po ukončení prací písemně potvrdí převzetí pozemku v našem majetku a správě. Protokol o zpětném převzetí bude podkladem pro udělení souhlasu k ukončení stavby.
6. Zasažený pozemek ČD, a.s. bude po skončení akce uveden do původního stavu a uklizen. Kontrola stavu ploch dotčených stavební činností z hlediska úklidu bude provedena zástupcem místní správy.



7. Investor stavby si zajistí souhlasné souhrnné stanovisko s realizací stavby ze strany společnosti SŽDC, s.o. Stavba zasahuje do ochranného pásma dráhy - stavebník bude respektovat vyjádření vlastníka a provozovatele dráhy, společnosti SŽDC, s.o., zastoupené Oblastním ředitelstvím.
  8. Stavebník si zajistí souhlas ke zřízení stavby v ochranném pásmu dráhy dle zákona o dráhách č. 266/94 Sb. v platném znění, který vydává pro předmětnou lokalitu Drážní úřad Praha, Wilsonova 800/3, 126 02 Praha.
  9. Stavebník si zajistí vyjádření ČD-Telematiky, a.s. Podmínky vyjádření bude dodržovat v plném rozsahu.
  10. Akcí nesmí být nepříznivě ovlivněny nemovitosti v majetku ČD, a.s.. Za případné škody odpovídá a hradí je investor stavby.
  11. Stavebník bude při stavebních pracích chránit zájmy a práva vlastníka nemovitostí. Zejména zajistí, aby během výstavby docházelo při stavební činnosti zhotovitelů k minimálnímu a se zástupci ČD, a.s. předem projednanému omezení cestující veřejnosti (klientů ČD,a.s.) ve vztahu k udržení kvality kultury cestování. Náklady s tím spojené zahrne do nákladů stavby.
  12. V zájmové oblasti se nenacházejí inženýrské sítě v majetku ČD, a.s.
  13. Stavba musí být provedena dle platných ČSN, zákonů a předpisů, včetně zákona o dráhách č. 266/94 Sb. a souvisejících technických vyhlášek za dodržení bezpečnostních předpisů, požárních předpisů, včetně předpisu Op16.
  14. Z hlediska požární ochrany je třeba dodržovat zákon č. 133/1985 Sb. o požární ochraně ve znění pozdějších předpisů a včetně odstupových vzdáleností v návaznosti na okolní objekty.
  15. Likvidaci odpadu řešit v souladu s platnou legislativou, dle zákona č.185/2001 Sb. Nesmí dojít k ekologické zátěži majetku v naší správě. V případě potřeby kácení dřevin je nutné dle vyhlášky 189/2013 požádat o povolení příslušný úřad a o souhlas vlastníka pozemku RSM Hradec Králové, ČD, a.s., kontaktní osoba [REDAKCE]
- Případné změny bude třeba s námi projednat. Při písemném styku v předmětné záležitosti uvádějte laskavě vždy číslo jednací tohoto vyjádření. Toto stanovisko má platnost 2 roky ode dne vydání.

Žádáme stavební úřad, aby podmínky tohoto vyjádření byly zahrnuty do správního rozhodnutí o provedení stavby, dále žádáme, aby všechna rozhodnutí stavebního úřadu týkající se této stavby byla zaslána na ČD, a.s. – RSM Hradec Králové, jako účastníku řízení.

S pozdravem






**KRAJSKÝ ÚŘAD**  
**Pardubického kraje**  
odbor životního prostředí a zemědělství

Naše značka: 79898/2016/OŽPZ  
Vyřizuje:   
Telefon:   
Vyhotoveno: v Pardubicích 7. 12. 2016

**ATELIER K2**

  
**náměstí Hrdinů 1225/8**  
**140 00 Praha (DS)**

**Záměr: „Přednádražní prostor Chrudim, část ulice Čs. armády, prostory u dráhy“ - stanovisko**

Krajskému úřadu Pardubického kraje (dále též Krajský úřad) byla doručena žádost o vydání stanoviska dle ustanovení § 45i odst. 1 zákona č. 114/1992 Sb., o ochraně přírody a krajiny, ve znění pozdějších předpisů (dále jen zákon), k záměru „Přednádražní prostor Chrudim, část ulice Čs. armády, prostory u dráhy“.

V předmětné věci vydává Krajský úřad Pardubického kraje jako orgán příslušný dle ustanovení § 77a odst. 4 písm. n) zákona toto stanovisko:

Předložený záměr **nemůže mít významný vliv** na vymezené ptačí oblasti ani na evropsky významné lokality (platí pouze pro lokality, v nichž je Krajský úřad věcně a místně příslušným orgánem ochrany přírody; dále též předmětné evropsky významné lokality a ptačí oblasti).

**Odůvodnění:**

Předmětem záměru je revitalizace stávajících prostor okolo nádraží. Bude rozšířena plocha pro pěší a budou doplněny plochy pro parkování. U ulice Škroupova bude realizováno nové parkoviště pro cca 48 aut. V rámci stávajících zpevněných ploch nákladového nádraží je uvažováno parkování částečně pro veřejnost v počtu cca 35 aut.

Záměr je dle názoru Krajského úřadu možné považovat za takový, jehož realizace a provoz nemohou mít významný vliv na širší okolí (jedná se o realizaci záměru ve stanoveném areálu, intravilánu města), bez významného přesahu do okolí záměru, tzn., že jeho potenciálně negativní vlivy (nebezpečí úniku nežádoucích látek, zábery prostranství, provoz stavby apod.) jsou minimalizovány zákonnými povinnostmi provozovatelů (viz např. limity vypouštění škodlivin, limity pro hluk apod.) a jejich vliv je tedy pouze lokální, omezený pouze na místo realizace záměru a jeho blízké okolí (maximálně desítky až stovky metrů).

Nejbližší (cca 3,7 km) předmětná evropsky významná lokalita je lokalita Dolní Chrudimka (předmětem ochrany je zde populace klínatky rohaté a její biotop a přirozené vodní stanoviště) a nejbližší (cca 15 km) předmětná ptačí oblast je Komárov (předmětem ochrany jsou zde zimující populace motáka piliča a kalouse pustovky a jejich biotop). Další vzdálenější evropsky významné lokality a ptačí oblasti mají obdobné nároky na ochranu před nežádoucími vlivy; jejich ohrožení spočívá zejména v přímém rušení předmětů ochrany; poškozování jejich biotopů – míst pro rozmnožování, zimování či hibernaci; ničení či poškozování přírodních stanovišť, migračních koridorů apod. Pro vydání tohoto stanoviska tedy považuje Krajský úřad hodnocení vztahu negativních vlivů záměru k nejbližším lokalitám (a jejich předmětům ochrany) za dostatečné.

Vzhledem k charakteru záměru (úprava přednádraží v intravilánu města Chrudim), charakteru předpokládaných nežádoucích vlivů (potenciální znečištění), ploše ovlivněné možnými negativními vlivy (maximálně desítky metrů) a k vzdálenosti od nejbližších předmětných evropsky významných lokalit a ptačích oblastí (kilometry), považuje Krajský úřad uvedené za dostatečné pro to, aby mohl být vyloučen významný negativní vliv záměru na všechny předmětné evropsky významné lokality a ptačí oblasti.

Toto stanovisko je platné výhradně pro rozsah záměru, který byl předmětem tohoto stanoviska; jakékoliv doplnění je v takovém případě nutné vnímat jako změnu záměru a je nutné je opětovně ke stanovisku dle § 45i odst. 1 zákona předložit příslušným orgánům ochrany přírody.

Krajský úřad Pardubického kraje posoudil záměr, jeho umístění a rozsah a dospěl k závěru, že výše uvedený záměr nemůže mít významný vliv na vymezené ptačí oblasti ani evropsky významné lokality v jeho působnosti, jak ve svém stanovisku uvádí.

Toto stanovisko nenahrazuje stanoviska, vyjádření či rozhodnutí, vydávaná podle ustanovení jiných paragrafů zákona č. 114/1992 Sb., o ochraně přírody a krajiny, nebo jiných zákonů.

otisk úředního razítka







## Krajská hygienická stanice Pardubického kraje se sídlem v Pardubicích

ATELIER K2

Náměstí Hrdinů 8  
140 00 Praha 4

Č.j. KHSPA 04815/2017/HOK-CR

V Chrudimi dne 28.3.2017

Vyřizuje:



Závazné stanovisko k projektové dokumentaci pro územní rozhodnutí „Terminál veřejné dopravy Chrudim“

### Závazné stanovisko

Na základě žádosti projektanta [redacted] Náměstí Hrdinů 8, Praha 4, doručené dne 21.3.2017, o vydání závazného stanoviska k dokumentaci pro územní rozhodnutí na akci „Terminál veřejné dopravy Chrudim“, posoudila Krajská hygienická stanice Pardubického kraje se sídlem v Pardubicích (dále jen „KHS“) jako místně a věcně příslušný dotčený správní úřad podle § 82 odst. 1 a 2 písm. i) ve spojení s § 77 odst. 1) a 3) zákona č. 258/2000 Sb., o ochraně veřejného zdraví a o změně některých souvisejících zákonů, ve znění pozdějších předpisů a § 4 odst. 2 písm. a) zákona č. 183/2006 Sb., stavební zákon (dále jen „stavební zákon“), předloženou žádost.

Po zhodnocení souladu předložené projektové dokumentace s požadavky předpisů v oblasti ochrany veřejného zdraví vydává KHS v souladu s § 149 odst. 1 zákona č. 500/2004 Sb., správní řád, ve znění pozdějších předpisů, toto závazné stanovisko:

**S projektovou dokumentací pro územní rozhodnutí na akci „Terminál veřejné dopravy Chrudim“ se souhlasí.**

**Odůvodnění:** Dne 21.3.2017 byla na KHS předložena projektová dokumentace pro územní rozhodnutí na akci „Terminál veřejné dopravy Chrudim“. Stávající využití je obdobné jako návrh, jedná se o plochy v návaznosti na ČD – chodníky, vozovky, parkovací plochy a parčík. Návrhem dojde hlavně k změně organizace a vhodnějšímu vyvážení ploch pro dopravu a pěší. V místě nového parkoviště u Škroupovy ulice je dnes nevyužívaný areál ČD s plechovými garážemi. V rámci projektu „Terminál veřejné dopravy Chrudim“ jsou revitalizovány stávající prostory okolo nádraží. Je rozšířena plocha pro pěší a jsou doplněny plochy pro parkování. U ulice Škroupovy je realizováno nové parkoviště pro cca 48 aut. V rámci stávajících zpevněných ploch nákladového nádraží je uvažováno parkování částečně pro veřejnost v počtu cca 36 aut. Dle DÚR se předpokládá splnění požadavků nařízení vlády č. 272/2011 Sb., v platném znění.



V rámci projektu je řešena velká kašna, malá kašna/pítko, pítko. Osazení těchto prvků zkvalitní vybavenost veřejného prostoru a nabídne možnost lehce dosažitelného opláchnutí a mytí rukou.

DÚR vypracoval Ateliér K2, [redacted] Náměstí Hrdinů 8, Praha 4. 02/2017.  
Investor Město Chrudim.

Předložená projektová dokumentace není v rozporu s platnou legislativou v oblasti ochrany veřejného zdraví.



„otisk úředního razítka:“

Rozdělovník:

-adresát - ds

-KHS-ÚP Chrudim HOK



## Ověřovací doložka konverze na žádost do dokumentu v listinné podobě

Ověřuji pod pořadovým číslem **96670837-15240-170515112921**, že tento dokument v listinné podobě, který vznikl převedením z dokumentu obsaženého v datové zprávě, skládajícího se z 2 listů, se shoduje s obsahem dokumentu, jehož převedením vznikl.

Autorizovanou konverzí dokumentu se nepotvrzuje správnost a pravdivost údajů obsažených v dokumentu a jejich soulad s právními předpisy.

Obsah předložené datové zprávy k provedení autorizované konverze byl ve shodě se záznamy Informačního systému datových schránek. Tato datová zpráva s číslem 455112089 byla systémem přenesena dne 29.03.2017 v 10:36:18. Platnost datové zprávy byla ověřena dne 15.05.2017 v 11:29:41. Datová zpráva byla opatřena zaručenou elektronickou značkou založenou na kvalifikovaném systémovém certifikátu vydaném akreditovaným poskytovatelem certifikačních služeb. Údaje o zaručené elektronické značce: číslo kvalifikovaného systémového certifikátu **1F 15 AB**, certifikát byl vydán **PostSignum Qualified CA 2, Česká pošta, s.p. [IČ 47114983]** pro **Informační systém datových schránek - produkční prostředí Ministerstvo vnitra České republiky [IČ 00007064]**. Elektronická značka byla označena časovým razítkem. Datum a čas **15.05.2017 10:58:34**, číslo kvalifikovaného časového razítka **2D CA 55**, časové razítko bylo vydáno **PostSignum Qualified CA 3, Česká pošta, s.p. [IČ 47114983]**.



Odesílající datová schránka:

Název: Krajská hygienická stanice Pardubického kraje se sídlem v Pardubicích

Adresa: Mezi Mosty 1793, 53003 Pardubice, CZ

ID datové schránky: 23wai86

Typ uživatele: Pověřená osoba

Vstupující dokument obsažený v datové zprávě byl podepsán zaručeným elektronickým podpisem založeným na kvalifikovaném certifikátu vydaném akreditovaným poskytovatelem certifikačních služeb a platnost zaručeného elektronického podpisu byla ověřena dne 15.05.2017 v 11:29:52. Zaručený elektronický podpis byl shledán platným (dokument nebyl změněn) a ověření platnosti kvalifikovaného certifikátu bylo provedeno vůči seznamu zneplatněných kvalifikovaných certifikátů vydanému k datu 15.05.2017 09:55:04. Údaje o zaručeném elektronickém podpisu: číslo kvalifikovaného certifikátu **20 53 59**, kvalifikovaný certifikát byl vydán akreditovaným poskytovatelem certifikačních služeb **PostSignum Qualified CA 2, Česká pošta, s.p. [IČ 47114983]** pro podepisující osobu (označující osobu)   v Chrudimi, Krajská hygienická stanice Pardubického kraje se sídlem v Pardubicích, 66000, Krajská hygienická stanice Pardubického kraje se sídlem v Pardubicích [IČ 71009264]. Elektronický podpis nebyl označen časovým razítkem.

Vystavil: Městská část Praha 4

Pracoviště: IC Náměstí Hrdinů

V Praze dne 15.05.2017

Jméno, příjmení a podpis osoby, která autorizovanou konverzi dokumentu provedla:



Otisk úředního razítka:



96670837-15240-170515112921

Poznámka:

Kontrolu této ověřovací doložky lze provést v centrální evidenci ověřovacích doložek přístupné způsobem umožňujícím dálkový přístup na adrese <https://www.czechpoint.cz/overovacidolozky>.

# Hasičský záchranný sbor Pardubického kraje

Územní odbor Chrudim, Topolská 569, 537 01 Chrudim

Č. j.: HSPA-4-182/2017

Chrudim 6. dubna 2017

Počet listů: 1

Příloha (y): PD

Adresa žadatele o stanovisko: ATELIER K2, nám. Hrdinů 1125/8, Praha 4, 140 00

## **Závazné stanovisko dotčeného orgánu na úseku požární ochrany**

Vyřizuje za HZS:

Název stavby: **terminál veřejné dopravy Chrudim**

Místo stavby: **Chrudim, Čs. armády**

Stavebník : **Město Chrudim**

Předložený druh dokumentace: **k územnímu řízení**

Jméno a příjmení zpracovatele PBR, číslo ČKAIT, PBR ze dne: 2/2017

Hasičský záchranný sbor Pardubického kraje jako dotčený orgán dle ustanovení § 26 odst. 2 písm. b) a ustanovení § 31 odst. 1 písm. b) zákona č. 133/1985 Sb., o požární ochraně, ve znění pozdějších předpisů (dále jen „zákon o PO“), posoudil výše uvedenou dokumentaci předloženou dne 23. března 2017 a k této dokumentaci vydává v souladu s ustanovením § 31 odst. 4 zákona o PO a dále dle ustanovení § 149 odst. 1 zákona č. 500/2004 Sb., správního řádu, ve znění pozdějších předpisů

## **souhlasné závazné stanovisko.**

### **Odůvodnění**

Posouzená dokumentace specifikovaná v úvodu závazného stanoviska splňuje obsahové náležitosti v souladu s ustanovením § 41 vyhlášky č. 246/2001 Sb., o stanovení podmínek požární bezpečnosti a výkonu státního požárního dozoru (vyhláška o požární prevenci), ve znění vyhlášky č. 221/2014 Sb. Z obsahu posouzené dokumentace vyplývá, že jsou splněny požadavky požární bezpečnosti staveb kladené na danou stavbu vyhláškou č. 23/2008 Sb., o technických podmínkách požární ochrany staveb, ve znění vyhlášky č. 268/2011 Sb.

### **Poučení**

V souladu s ustanovením § 46 odst. 3 vyhlášky č. 246/2001 Sb., o stanovení podmínek požární bezpečnosti a výkonu státního požárního dozoru (vyhláška o požární prevenci), si Hasičský záchranný sbor Pardubického kraje jeden výtisk požárně bezpečnostního řešení ponechává ve své dokumentaci. K případným změnám proti posouzené projektové dokumentaci je třeba vyžádat si nové závazné stanovisko z hlediska požární ochrany. Proti obsahu závazného stanoviska nelze podat samostatné odvolání. Odvolání lze podat prostřednictvím správního orgánu, který vydal rozhodnutí ve věci, která je předmětem řízení, a to v rámci rozhodnutí.

komisař, pracoviště prevence, OOB a KŘ

Svazek: Chrudim





**Sekce ekonomická a majetková Ministerstva obrany  
odbor ochrany územních zájmů**

Tychonova 1, Praha 6, PSČ 160 01, datová schránka hjyaavk

Sp.zn. 3078/61625/2017-8201-OÚZ-PCE

Pardubice 20. dubna 2017

Výtisk jediný

Počet listů: 1

Atelier K2 – [REDACTED]  
Nám. Hrdinů 8

140 00 Praha 4

**Terminál veřejné dopravy Chrudim – na pozemcích p.č. 1190/30, 3425, 3613, 3805, st. 7009, 1209/2, 3449/1, 1190/60, 1190/1, 232/2, 1211/7, 3345 v k.ú. Chrudim**

Ve smyslu § 175 zákona č.183/2006 Sb., o územním plánování a stavebním řádu (stavební zákon), zákona č. 222/1999 Sb. o zajišťování obrany České republiky v platných zněních a v souladu s resortními předpisy bylo provedeno vyhodnocení výše uvedené akce.

Proti předloženému návrhu nemám námitek a vydávám

**z á v a z n é   s t a n o v í s k o**

Ministerstva obrany – České republiky, jehož jménem jedná na základě pověření ministra obrany ze dne 11. září 2015 a ve smyslu § 7, odst. 2 zákona č. 219/2000 Sb. vedoucí oddělení ochrany územních zájmů Pardubice, Odboru ochrany územních zájmů, Sekce ekonomické a majetkové, Bc. Pavla Hromádková, se sídlem Teplého 1899, 530 02 Pardubice.

Realizace akce se povoluje při dodržení údajů předložené projektové dokumentace (situování, výška, rozsah apod.).

Stanovisko je platné dva roky za předpokladu, že nedojde ke změnám v hlavních parametrech stavby. Nebude-li stavba v termínu zahájena, musí být požádáno o nové rozhodnutí (včetně nového předložení dokumentace) nejméně 60 dnů před ukončením platnosti.

Stanovisko platí současně pro všechny další stupně projektu i pro veškeré další řízení (např. vodoprávní apod.). Na jeho základě lze vydat územní rozhodnutí, vodohospodářské rozhodnutí, případně i zjednodušené územní řízení nebo stavební povolení. Investor (projektant) má právo k jeho rozmnožení a použití pro všechny potřebné účely, je však povinen předat ho v opise všem dalším složkám, které budou na akci spoluúčastné, aby se zabránilo zbytečnému projednávání.

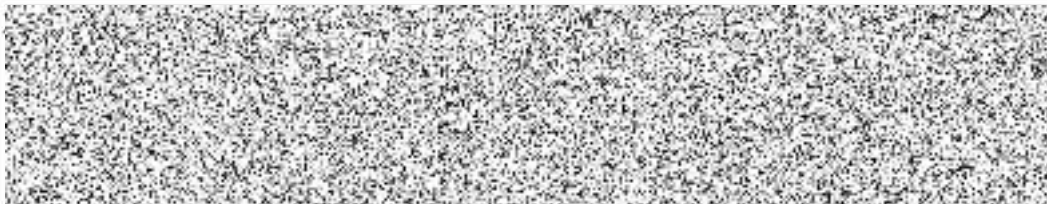
*Toto závazné stanovisko není souhlasem vlastníka pozemků a nemovitostí ve vlastnictví ČR-MO s výše uvedenou akcí dle § 85 a § 109 zákona č. 183/2006 Sb., ve znění pozdějších předpisů. V případě, že jsou navrhovanou stavbou (rekonstrukcí, ...) dotčena jakákoliv vlastnická práva k*

*nemovitostem ve vlastnictví ČR, ke kterým má Ministerstvo obrany příslušnost hospodaření, kontaktujte v souladu s vlastnickým právem na listu vlastnictví Agenturu hospodaření s nemovitým majetkem MO, Oddělení územní správy nemovitého majetku Pardubice, Teplého 1899, 530 02 Pardubice.*

**Podmínky:** Nejsou.

V řešené lokalitě se nenachází vojenské inženýrské sítě.

Vyřizuje:



Adresa pro doručování:

Sekce ekonomická a majetková MO, Oddělení ochrany územních zájmů Pardubice, Teplého 1899, 530 02 Pardubice, IDS: hjyaavk.

Při další případné korespondenci, týkající se uvedené věci, uveďte naši spisovou značku.





## Ověřovací doložka konverze na žádost do dokumentu v listinné podobě

Ověřuji pod pořadovým číslem **96670935-15240-170515113100**, že tento dokument v listinné podobě, který vznikl převedením z dokumentu obsaženého v datové zprávě, skládajícího se z 2 listů, se shoduje s obsahem dokumentu, jehož převedením vznikl.

Autorizovanou konverzí dokumentu se nepotvrzuje správnost a pravdivost údajů obsažených v dokumentu a jejich soulad s právními předpisy.

Obsah předložené datové zprávy k provedení autorizované konverze byl ve shodě se záznamy Informačního systému datových schránek. Tato datová zpráva s číslem 461616604 byla systémem přenesena dne 20.04.2017 v 14:31:40. Platnost datové zprávy byla ověřena dne 15.05.2017 v 11:31:13. Datová zpráva byla opatřena zaručenou elektronickou značkou založenou na kvalifikovaném systémovém certifikátu vydaném akreditovaným poskytovatelem certifikačních služeb. Údaje o zaručené elektronické značce: číslo kvalifikovaného systémového certifikátu **1F 15 AB**, certifikát byl vydán **PostSignum Qualified CA 2, Česká pošta, s.p. [IČ 47114983]** pro **Informační systém datových schránek - produkční prostředí Ministerstva vnitra České republiky [IČ 00007064]**. Elektronická značka byla označena časovým razítkem. Datum a čas **15.05.2017 10:52:43**, číslo kvalifikovaného časového razítka **2D CA 55**, časové razítko bylo vydáno **PostSignum Qualified CA 3, Česká pošta, s.p. [IČ 47114983]**.

Odesílající datová schránka:

Název: Ministerstvo obrany

Adresa: Tychonova 221/1, 16000 Praha 6, CZ

ID datové schránky: hjyaavk

Typ uživatele: Nezjištěno

Vstupující dokument obsažený v datové zprávě byl podepsán zaručeným elektronickým podpisem založeným na kvalifikovaném certifikátu vydaném akreditovaným poskytovatelem certifikačních služeb a platnost zaručeného elektronického podpisu byla ověřena dne 15.05.2017 v 11:31:27. Zaručený elektronický podpis byl shledán platným ve smyslu ověření integrity dokumentu, tzn. dokument nebyl změněn, a ověření platnosti kvalifikovaného certifikátu bylo provedeno vůči poslednímu zveřejněnému seznamu zneplatněných kvalifikovaných certifikátů vydanému k datu 22.02.2016 14:50:06. Údaje o zaručeném elektronickém podpisu: číslo kvalifikovaného certifikátu **1D FE D4 B0**, kvalifikovaný certifikát byl vydán akreditovaným poskytovatelem certifikačních služeb **ACAeID2.1 - Qualified Issuing Certificate (kvalifikovaný systémový certifikát vydávající CA), eIdentity a.s.** pro podepisující osobu (označující osobu) **MINISTERSTVO OBRANY**. Elektronický podpis byl označen platným časovým razítkem, založeným na kvalifikovaném certifikátu vydaném akreditovaným poskytovatelem certifikačních služeb. Platnost časového razítka byla ověřena dne 15.05.2017 v 11:31:27. Údaje o časovém razítku: datum a čas **20.04.2017 13:42:02**, číslo kvalifikovaného časového razítka **55 8F FB 4C**, kvalifikované časové razítko bylo vydáno akreditovaným poskytovatelem certifikačních služeb **ACAeID2 - Qualified Root Certificate (kvalifikovaný systémový certifikát kořenové CA), eIdentity a.s.**

Vystavil: Městská část Praha 4

Pracoviště: IC Náměstí Hrdinů

V Praze dne 15.05.2017

Jméno, příjmení a podpis osoby, která autorizovanou konverzi dokumentu provedla:

[Redacted signature]

Otisk úředního razítka:



96670935-15240-170515113100

### Poznámka:

V době od uveřejnění seznamu zneplatněných kvalifikovaných certifikátů, vůči kterému byla ověřována platnost kvalifikovaného certifikátu **1D FE D4 B0**, do provedení autorizované konverze dokumentu mohlo dojít k zneplatnění kvalifikovaného certifikátu.

Kontrolu této ověřovací doložky lze provést v centrální evidenci ověřovacích doložek přístupné způsobem umožňujícím dálkový přístup na adrese <https://www.czechpoint.cz/overovacidolozky>.





ČESKÁ  
ABILYMPIJSKÁ  
ASOCIACE

**ATELIER K2**

Náměstí Hrdinů 1125/8  
Praha 4  
140 00

Vyřizuje:



Telefon:

774 554 721  
465 382 381

Datum:

11.04.2017

VĚC: Stanovisko k projektové dokumentaci k územnímu řízení

Na Vaše vyžádání jsme posoudili uvedenou stavbu z hlediska zákona č. 183/2006 Sb., o územním plánování a stavebním řádu (stavební zákon), ve znění pozdějších předpisů (dále jen „stavební zákon“), jeho prováděcích vyhlášek a zejména vyhlášky č.398/2009 Sb., o obecných technických požadavcích zabezpečujících bezbariérové užívání staveb.

Místo stavby: ul. Čs. Armády, Chrudim  
Stavebník: Město Chrudim, Resselovo nám.77, 537 16 Chrudim  
Projektant: Atelier K2, nám. Hrdinů 8, 140 00 Praha 4

Č. zakázky: 17/04/11 UŘ VM-sh

Předmětem předložené dokumentace je stavba:

**TERMINÁL VEŘEJNÉ DOPRAVY CHRUDIM**

Z hlediska plnění požadavků vyhlášky č.398/2009 Sb., lze stavbu posuzovat dle bodu a) odst. 1, §2 a máme k předložené dokumentaci připomínku.

1) Vyhrazené parkovací stání pro OZP řešit dle příl. 2, bod 1.1.4.

Česká abilympijská asociace, z.s., Sladkovského 2824, 530 02 Pardubice

[www.caacz.cz](http://www.caacz.cz)

Konzultační a poradenské středisko bezbariérovosti

Plk. B. Kobruba 914 566 011 / vně Město





ČESKÁ  
ABILYMPIJSKÁ  
ASOCIACE

**Závěr:**

Předložená projektová dokumentace má předpoklady vyhovět bezbariérovému přístupu, bude-li dopracována podle zmíněné připomínky.

Při projektování dalšího stupně dokumentace je nutné se řídit vyhláškou č.398/2009 Sb., včetně jejich příloh a ČSN 73 6110 Projektování místních komunikací (změna Z1 2010) a ČSN 73 6425 Autobusové, trolejbusové a tramvajové zastávky.

**Proti vydání územního rozhodnutí nemáme námitek za předpokladu, že výše uvedená připomínka bude začleněna do podmínek pro projektování.**

**Pro vydání stavebního povolení předložit další projektový stupeň k posouzení s dodržáním požadavků vyhlášky č. 62/2013Sb.**

Příloha: Předložená projektová dokumentace parafovaná zpět (PZ, STZ, Koordinační situace)

S pozdravem

Česká abilympijská asociace, z.s.  
Sladkovského 2824  
IČ: 67963156  
konz. a porad. středisko  
Plk. B. Kohouta 914  
Tel.: 774 61 11 11



Vyjádření CAA převzal:

.....  
firma

.....  
jméno

.....  
datum

.....  
podpis

Česká abilympijská asociace, z.s., Sladkovského 2824, 530 02 Pardubice  
[www.caacz.cz](http://www.caacz.cz)  
Konzultační a poradenské středisko bezbariérovosti  
Plk. B. Kohouta 914, 566 01 Vysoké Mýto



# LEGENDA TECHNICKÉ INFRASTRUKTURY

	PLYN STL
	PLYN NTL
	KANALIZACE
	VODOVOD
	TEPLOVOD EOP
	VEREJNÉ OSVETLENÍ
	VEDENÍ ELEKTRO VN
	VEDENÍ ELEKTRO MN
	SDĚLOVACÍ VEDENÍ
	TRASA MW SPOJE T-MOBILE
	VO SVÍTIDLA - KE ZRUŠENÍ
	PLYNOVOD NTL K PŘELOŽENÍ
	VODOVODNÍ PŘÍPOJKA K PŘELOŽENÍ
	NOVÉ KANALIZAČNÍ PŘÍPOJKY PP DN200 ULTRA-RIB2
	NOVÉ DEŠŤOVÉ KANALIZAČNÍ PŘÍPOJKY PP DN 150, DN 200 ULTRA-RIB2
	NOVÉ ULIČNÍ VPUSTI S LITINOVOU DEŠŤOVOU HRÍZÍ DN 315 mm ODNOSNOSTI 40 t
	NOVÉ VODOVODNÍ PŘÍPOJKY PE 32
	PŘELOŽKA VODOVODNÍ PŘÍPOJKY
	PŘELOŽKA PLYNOVODU NTL DN 100
	KABELOVÉ VEDENÍ 1kV
	VESTAVENÉ ROZVODNICE OBECNÉ
	VEREJNÉ OSVETLENÍ
	LAMPY VO, LED TECHNOLOGIÍ 67W
	LAMPY VO, 70W, 2x20W, SVÍTIDLA LED TECHNOLOGIÍ - PŘECHODY
	REVIZNÍ ŠACHTY
	ELEKTRICKÉ VEDENÍ SILOVÉ - PRIS
	POVRCHOVÉ ZNAKY KANALIZACE
	KANALIZAČNÍ VPUSTI KE ZRUŠENÍ
	POVRCHOVÉ ZNAKY VODOVODU
	OSTATNÍ POVRCHOVÉ ZNAKY BEZ ROZLIŠENÍ DRUHU
	SLOUPEK KOVOVÝ
	LAMPY, DOPRAVNÍ ZNAČKY

## LEGENDA POVRCHŮ

	KAMENNÁ DLAŽBA POJÍZDENÁ - BÉŽOVÁ, velká řezaná kostka 228/228/60-100 mm
	KAMENNÁ DLAŽBA - BÉŽOVÁ, velká řezaná kostka 228/228/60-100 mm
	KAMENNÁ KROUŽKOVÁ DLAŽBA - BÉŽOVÁ 100-120 mm
	KAMENNÁ KROUŽKOVÁ DLAŽBA - SEDA, 100-120 mm
	SVĚTLÁ BETONOVÁ ZÁMKOVÁ DLAŽBA
	BETONOVÁ ZÁMKOVÁ DLAŽBA - PARK.STÁNÍ
	ASFALT - KOMUNIKACE
	OBNOVENÁ STAV. KAMENNÁ KROUŽKOVÁ DLAŽBA
	BETONOVÁ DLAŽBA ODSTÍN PŘÍRODNÍ SVĚTLÝ 100/200 MM
	ZELÉN
	KAMINKY

## LEGENDA

	HRANICE ŘEŠENÉHO ÚZEMÍ
	NÁVRH
	STÁVAJÍCÍ KONTURY
	BOURANÁ STAVBA
	STÁVAJÍCÍ STROMY
	NOVÉ STROMY
	KÁCENÉ STROMY
	OCELOVÝ TYČKOVÝ PLOT
	ROZHLÉDOVÝ TROJÚHELNÍK
	VYHRANĚNÍ STÁNÍ * PRO VOZIDLOVÉ

\* PŘESNÉ POČTY A POZICE STÁNÍ PRO VOZIDLOVÉ BUDOVI  
DEFINOVÁNY V PROJEKTU SP - MUD. VPLNĚNÍ  
všl.p. č. 2 bod 1.1.4. vyhl. 398/2009

STAVBA	<b>TERMINÁL VEŘEJNÉ DOPRAVY CHRUDIM</b> UL. ČESKOSLOVENSKÉ ARMÁDY CHRUDIM		MĚSTO CHRUDIM RESSELOVO NÁMĚSTÍ 537 16 CHRUDIM	ATÉLIER K2 ING. ARCH. JIŘÍ NÁM. HRDINŮ 8 T.F. 261 222 339 M: 736 601 497 ING. ARCH. ŠÁRKA TAUCHMANOVÁ ING. ARCH. MARIE MEJSTŘÍKOVÁ ING. ARCH. MICHAELA TAUSOVÁ			
	DOKUMENTACE	STUPEŇ			DATUM	ČÍSLO VÝKRESU	ČÍSLO PARÉ
	ARCHITEKTONICKO-STAV. TECHNICKÉ ŘEŠENÍ				DUR	03/2017	C.3.1
ETAPA-VÝKRES		KOORDINAČNÍ SITUACE		1:500			



**TECHNICKÉ SLUŽBY CHRUDIM 2000 spol. s r.o.**  
**Sečská 809, 537 01 Chrudim**

**Atelier K2**  
**Nám. Hrdinů 8**  
**140 00 Praha 4**

*Váš dopis značky/ze dne*

*Naše značka*

*Vyřizuje/telefon*

*Chrudim*



24.3.2017

**Věc: Vyjádření k územnímu řízení**

**Akce: Přednádraží prostor Chrudim, část ulice Čs. armády, prostory u dráhy**

K dokumentaci k územnímu řízení nemáme připomínky.

K dalšímu stupni řízení požadujeme projektovou dokumentaci veřejného osvětlení.

Toto vyjádření Technických služeb Chrudim 2000, spol. s r. o., je pouze stanovením technických podmínek provozovatele (správce) veřejného osvětlení (dále jen VO), avšak nenahrazuje souhlas města Chrudim jako vlastníka VO s převzetím nově budovaného VO do vlastnictví města Chrudim a jeho napojením na stávající VO.

Toto vyjádření má platnost pouze 1 rok od data jeho vystavení.



Telefon  
Asistentka ředitele 469 638 817  
Doprava a čištění 469 637 82  
Svoz TDO 469 638 813  
Správa hřbitovů 469 638 878  
Sběrný dvůr 469 630 007  
Veřejné osvětlení 515 538 453

Bankovní spojení  
KB Chrudim  
č.ú. 22021531/0100

IČO 25292081  
DIČ CZ25292081

E-mail ts@tschrudim.cz



**ATELIER K2**  
Náměstí Hrdinů 1125/8  
140 00 Praha 4

**Váš dopis zn. / ze dne**  
27. 3. 2017

**Naše značka**  
SUSPK/1970/2017

**Vyřizuje**



**V Chrudimi dne**  
4. 4. 2017

Správa a údržba silnic Pardubického kraje jako právnická osoba pověřená výkonem vlastnických práv k silnicím II. a III. třídy v Pardubickém kraji (podle § 9 zákona č. 13/1997 Sb., o pozemních komunikacích a Zřizovací listiny č. j.: KrÚ 8456/2003 ze dne 25. 04. 2003) a jako vlastník pozemkové parcely č. 232/2 k. ú. Chrudim (silnice III/340 19 v km cca 0,195) **souhlasí** s projektovou dokumentací stavby „Terminál veřejné dopravy Chrudim“ za předpokladu dodržení následujících podmínek:

1. Bude postupováno v souladu se zákonem č. 13/1997 Sb., o pozemních komunikacích a vyhláškou č. 104/1997 Sb., ve znění pozdějších předpisů.
2. Pozemní komunikace musí plynule navazovat na niveletu silnice, povrch pozemní komunikace bude proveden podle projektové dokumentace v souladu s ČSN 736101, 736102, 736110.
3. Nové (upravené) připojení MK musí respektovat odtokové poměry silnice III/340 19 a výškovým uspořádáním nesmí vytvořit dopravní závady; napojení na asfaltový koberec dotčené vozovky musí být provedeno po jejím odfrézování s odpovídajícím přesahem do styčných vrstev; spára obou krytů musí být ošetřena pružnou asfaltovou hmotou.
4. Odvodnění chodníku i místní komunikace bude řešeno tak, aby voda nevtékala na vozovku silnice III/340 19, musí být zachováno odvodnění silnice v místě komunikačního připojení.
5. Šířkové a směrové uspořádání dotčené silnice III/340 19 musí zůstat beze změny.
6. Během stavby nesmí být znečišťována ani nijak poškozována silnice III/340 19, nesmí být použita ke skladování stavebního materiálu ani k odstavení mechanizace.
7. Event. nové nebo měněné dopravní značení nutné k zabezpečení této vyvolané investice musí být zahrnuto v rozpočtu a provedeno v rámci stavby.
8. Pokud dojde při akci k zastavení části silničního pozemku, musí být investorem (za naší účasti – p. Bibenová, tel. 602 561 994) provedeno geometrické zaměření a následné majetkoprávní vypořádání.
9. Po dokončení stavebních prací bude investorem stavby vlastníkem silnice (Správa a údržba silnic Pardubického kraje, Cestmistrovství Chrudim, tel.: 469 699 023) vyzván k jejich kontrole.

S pozdravem



vedoucí oddělení MS Chrudim



**Správa a údržba silnic**  
**Pardubického kraje**  
Doubravice 98  
533 53 Pardubice  
IČ: 00085031  
DIČ: CZ00085031

(24)





CRDUX00BI3L4

**DRÁŽNÍ ÚŘAD, WILSONOVA 300/8, 121 06 PRAHA 2**

stavební sekce - územní odbor Praha

**ATELIER K2****náměstí Hrdinů 1125/8****14000 Praha 4**

VÁŠ DOPIS ZNAČKY / ZE DNE

NAŠE ZNAČKA

MP-SOP0946/17-2/17  
DUCR-27165/17

VYŘIZUJE / TELEFON

V PRAZE DNE

12. května 2017

**Věc: Terminál veřejné dopravy Chrudim**

Drážní úřad obdržel dne 4. května 2017 Vaší žádost o vyjádření k dokumentaci k územnímu řízení pro stavbu „**Terminál veřejné dopravy Chrudim**“, která bude umístěna částečně na pozemcích v obvodu dráhy a ochranném pásmu dráhy u železniční stanice Chrudim.

K vydání územního rozhodnutí pro stavbu „**Terminál veřejné dopravy Chrudim**“, která bude umístěna částečně na pozemcích v obvodu dráhy a ochranném pásmu dráhy u železniční stanice Chrudim podle předložené dokumentace

**nemáme námítky**

a souhlasíme s vydáním územního rozhodnutí podle § 92 zákona č. 183/2006 Sb., o územním plánování a stavebním řádu (stavební zákon), ve znění pozdějších předpisů.

Drážní úřad zároveň upozorňuje, že uvedená stavba obsahuje ve své struktuře i přeložky drážních sdělovacích kabelů a drážního kabelového objektu, jakož i odstranění části koleje č.6, která je součástí kolejiště železniční stanice Chrudim. Tyto specifické provozní soubory a stavební objekty naplňují definici § 5 zákona č. 266/1994 Sb., o dráhách, ve znění pozdějších předpisů (dále jen „zákon“), tzn. jedná se o stavbu dráhy a její povolení (vydání stavebního povolení, ohlášení, příp. jiné opatření) **podléhá Drážnímu úřadu, jako speciálnímu stavebnímu úřadu** pro stavby drah a stavby na dráze podle § 7 odst. 1 zákona a podle § 15 zákona č. 183/2006 Sb., o územním plánování a stavebním řádu, ve znění pozdějších předpisů.

**Drážní úřad**  
Wilsonova 300/8  
121 06 Praha 2

34





Pomáhat a chránit

KRAJSKÉ ŘEDITELSTVÍ POLICIE  
PARDUBICKÉHO KRAJE

ÚZEMNÍ ODBOR CHRUDIM



Dopravní inspektorát

Č.j.: KRPE-34013-1/ČJ-2017-170306

Chrudim 16. května 2017

Počet listů: 2

Přílohy: 1/1

ATELIÉR K2

náměstí Hrdinů 1125/8

140 00 Praha 4

Doručovací adresa: datová schránka (IČ:68588763 –

**Závazné stanovisko k návrhu připojení silnice, místní komunikace nebo veřejně přístupné účelové komunikace k silnici nebo místní komunikaci podle § 10 odst. 4 písm. a) zákona č. 13/1997 Sb., o pozemních komunikacích, ve znění pozdějších předpisů (zřízení křižovatky).**

Policie České republiky, Krajské ředitelství Pardubického kraje, Územní odbor Chrudim, Dopravní inspektorát v Chrudimi, jako orgán státní správy ve věcech bezpečnosti a plynulosti provozu na pozemních komunikacích ve smyslu ust. § 2 zákona č. 273/2008 Sb., o Policii České republiky; ve smyslu ust. § 1 zákona č. 12/1997 Sb., o bezpečnosti a plynulosti silničního provozu, ve znění pozdějších předpisů, s odkazem na ust. § 124 odst. 9 písm. e) zákona č. 361/2000 Sb., o provozu na pozemních komunikacích a o změnách některých zákonů, v platném znění, na podkladě skutečností uvedených ve Vaší žádosti ze dne 25.04.2017 (doplněné o přepracovanou PD dne 9.5.2017), pro věcně a místně příslušný silniční správní úřad vydává toto závazné stanovisko k návrhu připojení silnice nebo místní komunikace k jiné pozemní komunikaci, ve smyslu ust. § 10 odst. 4 písm. a) zákona č. 13/1997 Sb., o pozemních komunikacích, ve znění pozdějších předpisů.

- s úpravou stávající křižovatky MK ul. ČSA a MK vedené kolem budovy ČD souhlasíme, jelikož bylo doloženo, že i po úpravě budou splněny podmínky dle vyhl. č. 104/1997 Sb., kterou se provádí zákon o pozemních komunikacích, ve znění pozdějších předpisů; a v tomto ustanovení uvedených technických normách ČSN 73 6102 a ČSN 736110,
- pro připojení dvou nových parkovacích ploch jakožto dopravně významné veřejné ÚK (parkoviště nad 20 stání) bylo doloženo splnění podmínek dle vyhl. č. 104/1997 Sb., kterou se provádí zákon o pozemních komunikacích, ve znění pozdějších předpisů; a v tomto ustanovení uvedených technických normách ČSN 73 6102 a ČSN 736110 a s těmito připojeními souhlasíme,

Všechno náměstí 46  
537 20 Chrudim

Tel.: +420 974 572 250  
Fax: +420 974 572 258  
E-mail: cr.di@pcr.cz



**Naše souhlasné stanovisko neopravňuje k realizaci Vámi požadovaného připojení, ale slouží pouze jako podklad pro následné vydání povolení v dané věci příslušným silničním správním úřadem.**

Naše stanovisko lze následně užít u příslušného stavebního úřadu pro stavební realizaci věci samé, pokud je toto stavebním zákonem vyžadováno.

### **Stanovisko k projektové dokumentaci pro územní řízení.**

Dne 25.04.2017 byla na Policii ČR, Krajské ředitelství Pardubického kraje, Územní odbor Chrudim, Dopravní inspektorát v Chrudimi předložena žádost o vyjádření na stavbu:

#### **„Terminál veřejné dopravy Chrudim“**

Tato žádost byla dne 9.5.2017 doplněna o přepracovanou PD.

Jedná se o přednádražní prostor Chrudim, část ulice Čs. armády, protory u dráhy. V rámci projektu jsou revitalizovány stávající prostory okolo nádraží. Je rozšířena plocha pro pěší a jsou doplněny plochy pro parkování. U ulice Škroupova je realizováno nové parkoviště pro cca 48 aut. V rámci stávajících zpevněných ploch nákladového nádraží je uvažováno parkování částečně pro veřejnost. Lokalita je v dopravním režimu Zóna 30.

Policie České republiky, Krajské ředitelství Pardubického kraje, Územní odbor Chrudim, Dopravní inspektorát, jako orgán státní správy ve věcech bezpečnosti a plynulosti provozu na pozemních komunikacích ve smyslu ust. § 2 zákona č. 273/2008 Sb., o Policii České republiky; ve smyslu ust. § 1 zákona č. 12/1997 Sb., o bezpečnosti a plynulosti silničního provozu, ve znění pozdějších předpisů, s odkazem na ustanovení § 124 odst. 9 písm. e) zákona č. 361/2000 Sb., o provozu na pozemních komunikacích a o změnách některých zákonů, v platném znění a ve věci pozemních komunikací ve smyslu ust. § 16 odst. 2 zákona č. 13/1997 Sb., o pozemních komunikacích, ve znění pozdějších předpisů vydává k projektové dokumentaci následující stanovisko:

Toto stanovisko platí pouze pro tu část PD, která byla zaslána prostřednictvím datové schránky (jedná se výkres 3 – Dopravní situace)

- k navržené stavbě máme následující připomínky:
- v případě úpravy stávající komunikace MK ul. ČSA bude tako komunikace i po úpravě odpovídat ČSN 73 6110 (TP 218 „Navrhování zón 30“),
- nově navržené komunikace budou odpovídat ČSN 73 6110 (podélné a příčné sklony aj.) a chodníky budou odpovídat ČSN 73 6110 a vyhl.č. 398/2009 Sb. – šířka (min. 1,5 m), podélné a příčné sklony aj. Podélný sklon komunikace pro chodce smí být nejvýše v poměru 1:12 (8,33%) a příčný sklon nejvýše v poměru 1:50 (2,0%), dále je nutno vytvořit přirozenou vodící linii chodníku dle čl. 1.2.1.1. vyhl. MMR č. 398/2009 Sb. např. osazením obrubníku trávníku s výškovým přesahem 60 mm. V místech snížené obruby (v místech ukončení chodníků/v místech pro usnadnění přejetí komunikace) dle vyhl. č. 398/2009 Sb. doplněny varovné pásy,



- jelikož je v místě před budovou ČD navrženo místo pro přecházení (varovný pás odsazený od signálního pásu), pro které nebyly doloženy podmínky pro možnost jeho zřízení, bude v tomto místě umožněno bezbariérové přejítí komunikace pomocí snížené obruby doplněné pouze o varovný pás (dle vyhl. č. 398/2009 Sb.)
- jelikož pro autobusové zastávky umístěné u budovy ČD není v PD zahrnuto jejich stavební provedení, upozorňujeme, že autobusové zastávky musí odpovídat ČSN 73 6425-1 a vyhl. č. 398/2009 Sb. – nutno doložit v dalším stupni řízení
- jelikož pro parkovací stání nejsou uvedeny potřebné kóty (nejsou uvedeny rozměry stání) a šířky komunikací parkovišť upozorňujeme, že parkovací stání musí odpovídat ČSN 73 6056 a vyhl. č. 398/2009 Sb. Dále upozorňujeme, že z předložené PD nejsou patrna parkovací stání pro imobilní – toto je nutné do PD zahrnout, tak aby počtem a rozměry odpovídaly tyto stání pro imobilní vyhl. č. 398/2009 Sb. – nutno doložit pro další stupeň řízení.
- jelikož v PD není jasně patrné přesné umístění VO (vzdálenosti) upozorňujeme, že osvětlení musí splňovat podmínky mimo jiné dle ČSN CEN TR/13201-1, ČSN 36 0400, ČSN EN 13201-2 atd. a musí být umístěno tak, aby byl dodržen bezpečnostní odstup k pevné překážce od jízdního pruhu - 0,5 m, bezpečnostní odstup k pevné překážce od pruhu pro chodce - 0,25 m a zajištění podmínek pro rozhled dle ČSN 73 6102 a ČSN 73 6110. Pro případné umístění pevných překážek sloupů VO, případně dopravního značení, pilířků atd. upozorňujeme, že do volné šířky pásu pro chodce o šíři 1,5 m a menší nesmí zasahovat žádné překážky, ani ojedinělé o šířce větší než 0,15 m. V odůvodněných případech ve stísněných podmínkách může ojedinělá překážka bodově zúžit průchozí prostor až na 0,9 m, viz. čl. 10.1.2.2 ČSN 73 6110 (dle vyhl. MMR č. 398/2009 Sb. – technické vybavení komunikace lze v odůvodněných případech umístit tak, že bude průchozí prostor místně zúžen až na 900 mm) – nutno doložit pro další stupeň řízení.
- vzhledem k výše uvedenému požadujeme pro další stupeň řízení doložit, jakým způsobem budou ošetřeny lampy VO v místě kolmých parkovacích stání proti možnému nárazu vozidla na parkovišti u ul. Škroupova,
- pro výsadbu zeleně (stromy) v nově navržených prostorech upozorňujeme, že tyto výsadba nesmí narušit rozhledové poměry nejen na křižovatkách, samostatných sjezdech, ale také na výjezdech z jednotlivých parkovacích stání (nutno zajistit rozhledy dle ČSN 73 6102, ČSN 73 6110),
- v případě umístění zeleně – stromů v místě navrženého parkoviště u ul. Škroupova požadujeme doložit, jakým způsobem budou ošetřeny stávající i nově navržené stromy proti možnému nárazu vozidla (zda v tomto místě budou vytvořeny zelené ostrůvky či jiné opatření) za dodržení potřebných bezpečnostních odstupů. Z předložené PD lze usoudit, že stromy budou zasahovat do parkovacích stání či jsou navržena v parkovacích stáních.
- do PD je nutné následně pro další stupeň řízení zpracovat také situaci dopravního značení. Dopravní značení musí být v souladu s vyhl. č. 294/2015 Sb. a TP 65.
- požadujeme, aby pro daný projekt – stavbu byly dodrženy příslušné normy, technické podmínky a další související předpisy (vyhl. MMR č. 398/2009 Sb., ČSN 73 6110, ČSN 73 6102, ČSN 73 6056, ČSN 73 6425-1, TP 218 aj),
- toto stanovisko je vyhotoveno k předložené PD (výkres č. 3), která byla zaslána prostřednictvím datové schránky ve formátu pdf. je nedílnou součástí žádosti,
- **pro další stupeň řízení je nutné předložit kompletní PD k odsouhlasení včetně zapracování našich připomínek,**

- prováděním stavby nedojde k ohrožení provozu na pozemních komunikacích. K jeho případnému omezení může dojít jen v nezbytné míře a na dobu nezbytně nutnou. V případě, pokud si to vyžádá situace, budou práce prováděny pod ochrannou přenosného dopravního značení,
- před zahájením prací bude nutné na zdejší součást Policie ČR **předložit návrh dopravně inženýrských opatření k zajištění bezpečnosti a plynulosti silničního provozu a požádat o vydání „Stanoviska k přechodné úpravě provozu na pozemních komunikacích“** dle § 77 zákona č. 361/2000 Sb. o provozu na pozemních komunikacích a případně také samostatně požádat o vydání „**Souhlasu se zvláštním užíváním komunikací**“ dle § 25 zákona č. 13/1997 Sb. o pozemních komunikacích, nebo případně také o vydání „**Vyjádření k uzavírce PK a vedení objízdné trasy**“ dle § 24 odst. 2 písm. d) zákona č. 13/1997 Sb., o pozemních komunikacích,
- jiné připomínky z hlediska námi chráněných zájmů nemáme.

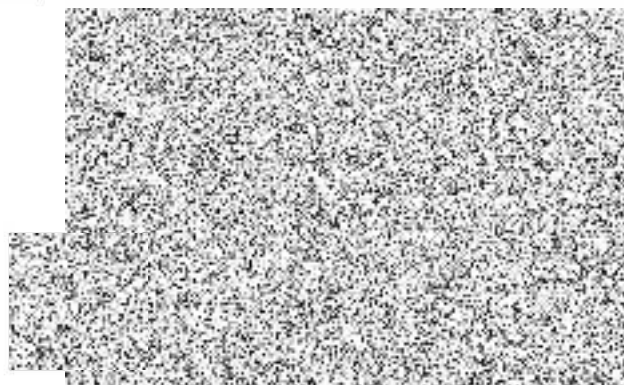
Platnost tohoto vyjádření je jeden rok od data vydání.

Vyřizuje:



komisař









**Správa železniční dopravní cesty, státní organizace**  
**Technická ústředna dopravní cesty**  
Malletova 10/2363, 190 00 Praha 9 - Libeň

**Všeobecné podmínky pro činnosti na kabelech v majetku Správy železniční dopravní cesty s.o. (ve správě Technické ústředny dopravní cesty)**

Schváleno SZDC – TÚDC č.j.: 4856/2016-SZDC-TÚDC-ÚATT ze dne: 10. 6. 2016

ČD - Telematika a.s. jako organizace udržující, je na základě smluvního vztahu odpovědná za zajištění provozu, dohledu, servisu a údržby na zařízení telekomunikační infrastruktury Správy železniční dopravní cesty s.o. ve správě Technické ústředny dopravní cesty (dále jen SZDC)

Stavebník pracující v blízkosti kabelového vedení, nebo manipulující s kabelovým vedením v majetku SZDC je povinen učinit veškerá potřebná opatření tak, aby nedošlo k poškození nebo zhoršení kvality telekomunikačních vedení a zařízení stavebními pracemi, zejména tím, že zajišť:

- aby projektová dokumentace byla zpracovaná dle platné legislativy. V polohopisných výkresech dokumentace je nutno uvádět železniční kilometry (jestliže se jedná o ochranné pásmo dráhy)
- aby činnosti na majetku SZDC uvedené již ve stupni dokumentace pro územní řízení byly v souladu s technickými kvalitativními podmínkami staveb státních drah.
- písemné vyrozumění organizací udržující, o zahájení prací a to nejméně 15 dnů předem
- aby před zahájením zemních prací bylo pracovníky ČD – Telematika a.s. (kontakty naleznete na [www.cdt.cz](http://www.cdt.cz), sekce **O nás – Informace pro stavebníky - Vytyčení trasy telekomunikačního vedení, kontrola na stavbě**) provedeno vytyčení polohy podzemního telekomunikačního vedení a zařízení přímo ve staveništi (trase),
- prokazatelné seznámení pracovníků, kteří budou provádět práce, s polohou vedení (zařízení),
- upozornění organizace provádějící zemní práce na možnou odchylku uloženého vedení (zařízení) od polohy vyznačené ve výkresové dokumentaci,
- upozornění pracovníků, aby dbali při pracích v těchto místech největší opatrnosti a nepoužívali zde nevhodné nářadí, a také ve vzdálenosti nejméně 1,5m po každé straně vyznačené trasy vedení (zařízení) používali pouze ruční kopání
- řádné zabezpečení odkrytého podzemního telekomunikačního vedení (zařízení) proti poškození, zcizení a řádné zajištění výkopů případně včetně osvětlení,
- odpovídající ochranu kabelů a ochranu kabelové trasy dle platných norem, pokud bude trasa kabelů pojižděna vozidly nebo stavební mechanizací,
- ochranu kabelů v místech, kde kabel vystupuje ze země (vstupy do budov, rozvaděčů, na sloupy, trasy kabelu na mostech a propustech, apod.) a také kabelových vedení a závěrů v objektech
- odpovídající ochranu příslušenství kabelových tras (ochranné a označující prvky, tzn. žlaby, chráničky, HDPE trubky, kabelové označovníky, markery, ...)
- aby organizace provádějící zemní práce zhubla zeminu pod kabelem před jeho zakrytím po vrstvách (záhozem) a vyzvala ČD - Telematika a.s. (kontakty naleznete na [www.cdt.cz](http://www.cdt.cz), sekce **O nás – Informace pro stavebníky - Vytyčení trasy telekomunikačního vedení, kontrola na stavbě**) k provedení kontroly před zakrytím kabelu, zda není vedení (zařízení) viditelně poškozeno a zda byly dodrženy příslušné normy a stanovené podmínky,
- aby nad kabelovou trasou a v jejím ochranném pásmu byl dodržován zákaz skládek, deponií materiálů, vysazování trvalých porostů a budování zařízení, která by znemožnila přístup ke kabelům. Bez souhlasu správce nesnižovat, ani nezvyšovat vrstvu zeminy nad kabelovou trasou,
- aby při křížení, příp. souběžích podzemních telekomunikačních vedení byla dodržena ČSN 73 6005 „Prostorové uspořádání sítí technického vybavení“,
- aby při provádění zemních prací byla dodržena ČSN 73 3050 „Zemní práce“ zejména čl.20 a 21, ČSN 33 2160 „Předpisy pro ochranu sdělovacích vedení a zařízení před nebezpečnými vlivy trojfázových vedení VN,VVN a ZVV a ČSN 33 2000-5-54 „Územnění a ochranné vodiče“
- neprodlené ohlášení každého poškození podzemního telekomunikačního vedení a zařízení organizací ČD - Telematika a.s. (telefonicky HELP DESK: +420 972 110 000)
- ohlášení ukončení stavby organizací udržující, včetně správce a jeho pozvání ke kolaudačnímu řízení,
- aby při provádění prací byly respektovány podmínky vyplývající ze zákona 127/2005 Sb., O elektronických komunikacích, zákona 266/1994 Sb., Zákon o drahách a zákonu 183/2006 Sb., Stavební zákon včetně platných prováděcích vyhlášek,
- provedení prací (včetně projektování) na telekomunikačním vedení (zařízení) organizací, jejich pracovníci provádějící práce mají platně příslušné odborné oprávnění k práci na železničním telekomunikačním zařízení, dle zákona o drahách č.266/1994Sb., „Podmínky odborné způsobilosti“ výše uvedeného zákona a vyhl.č.101/1995 Sb., a příslušných výnosů SZDC (zejména Předpisem SZDC Zam 1). Toto (časově omezené) oprávnění lze získat složením příslušné odborné zkoušky u ředitelství SZDC.
- uzavření „Smlouvy o vynucené překládce podzemního komunikačního vedení“ se správcem kabelu (Správa železniční dopravní cesty s.o., Technická ústředna dopravní cesty, Malletova 10/2363, 190 00 Praha 9 – Libeň) v případě kdy je telekomunikační vedení (zařízení) položeno nebo jeho poloha změněna mimo pozemky SZDC,
- ověření výškového umístění vedení (zařízení) ručně kopanými sondami vzhledem k tomu, že správce neodpovídá za změny provedené bez jeho vědomí nad trasou vedení (zařízení)

Nedodržení těchto podmínek je hrubým porušením právní povinnosti podle zákona 127/2005 Sb., O elektronických komunikacích, zákona 266/1994 Sb., Zákon o drahách.

Případné rozpory nebo výjimky z jednotlivých ustanovení řeší správce SZDC kterým je: Správa železniční dopravní cesty s.o. Technická ústředna dopravní cesty se sídlem Praha 9 - Libeň, Malletova 10/2363.

**Obchodní firma**

Správa železniční dopravní cesty, státní organizace

Sídlo: Praha 1 – Nové Město, Dlážděná 1003/7, PSČ 110 00

Zápis v obch. rejstříku: Městský soud v Praze, spis. značka A 48384

[www.szdc.cz](http://www.szdc.cz)

**Doručovací adresa:**

Správa železniční dopravní cesty, státní organizace

Technická ústředna dopravní cesty,

Malletova 10/2363, 190 00 Praha 9 – Libeň

[www.tude.cz](http://www.tude.cz)

**Technická ústředna založena 1957**



UKAS is a member of the British Standards Institution (BSI).  
Tato logo potvrzuje, že TÚDC má zaveden integrovaný systém managementu zajišťující  
splnění požadavků ISO 9001 a ISO 14001. Platnost certifikátu je 3 roky, certifikát vyhodnocuje





Správa železniční dopravní cesty

## Správa železniční dopravní cesty, státní organizace

Oblastní ředitelství Hradec Králové

U Fotochemy 259/1

501 01 HRADEC KRÁLOVÉ

č.j.:

13982/2017 - OŘ HKR

Vyřizuje:

Telefon:

E-mail:

Datum:

19. května 2017

Atelier K2

Nám. Hrdimů 8

140 00 Praha

K čj.

11637/2017

### Souhrnné stanovisko Správy železniční dopravní cesty, státní organizace k územnímu řízení

Na základě předložené žádosti a dokumentace stavby vydává Správa železniční dopravní cesty, státní organizace, Oblastní ředitelství Hradec Králové (dále jen „OŘ HKR“), podle zákona č. 183/2006 Sb., o územním plánování a stavebním řádu (stavební zákon), v platném znění, toto

#### Souhrnné stanovisko k územnímu řízení pro stavbu:

**Název stavby:** Terminál veřejné dopravy Chrudim  
**Místo stavby:** k. ú. Chrudim

**Trat':** Havlíčkův Brod - Pardubice-Rosice nad Labem km 80,460 - 80,500 vpravo

**TÚDÚ:** 1611J1 - žst. Chrudim

**Žadatel:** Atelier K2, Nám. Hrdimů 8, 140 00, Praha

**Investor:** Město Chrudim, Reslovo nám. 77/78, 537 16, Chrudim

Podle předložené projektové dokumentace k územnímu řízení se jedná o úpravu a zřízení veřejných prostor mezi autobusovým a vlakovým nádražím, uspořádání MHD, úpravu přilehlé ulice, úpravu a zřízení záchytných parkovišť. Součástí akce je stavba nového proskleného zastřešení (portiku) před vstupem do výpravní budovy nádraží. Prostor mezi výpravní budovou a skladištěm ČD bude z části přebudován na parkoviště a přístup k nástupištím. V rámci stavby bude stávající vjezd do nákladového nádraží přesunut za budovu pošty, část kusé koleje č. 6 bude zrušena a podél nákladové rampy budou vybudovány nové parkovací plochy. U Škroupovy ulice s vjezdem z ČS. armády vznikne nové parkoviště. V rámci stavby dojde v prostoru přednádraží částečně k obnově a k doplnění technické infrastruktury.

Zařízení SZDC se stavba dotkne následovně:

SO - PŘELOŽKA SDK - přeložka sdělovacích kabelů a kabelového objektu SZDC (SZDC TÚDC) v jejíž rámci dojde také k přeložce silového napájecího kabelu KO (SZDC OŘ HKR – SEE),

SO - ZKRÁCENÍ KOLEJE ČÍSLO 6 V ŽST CHRUDIM.

Stavba se bude nacházet v obvodu dráhy a v ochranném pásmu dráhy. Stavbou nedojde k dotčení pozemků, ke kterým má SZDC právo hospodařit. Stavba je umístěna mimo jiné na pozemcích ve vlastnictví ČD, a.s. p. č. 3805, 1190/1 a st.p. č. 7009 v k.ú. Chrudim

V území dotčeném stavbou se **nachází** podzemní vedení ve správě OŘ HKR a ČD Telematika a.s. Zákresy sítí byly již žadateli zaslány.

Toto souhrnné stanovisko se vydává pro účely územního řízení.

Správa železniční dopravní cesty, státní organizace se stavbou situovanou v obvodu dráhy a v ochranném pásmu dráhy k územnímu řízení

**s o u h l a s í**

**za předpokladu, že budou splněny následující podmínky:**

- 1) Upozorňujeme v žst. Chrudim proběhla investiční stavba SŽDC „Revitalizace trati Ždírec nad Doubravou – Pardubice-Rosice nad Labem“, která byla realizovaná z dotací. Případné zásahy do zařízení realizovaných v rámci uvedené stavby, by bylo možné provádět až po uplynutí 5-ti let od kolaudace tzn. až v r. 2020.
- 2) Při realizaci akce dojde ke styku s telekomunikačním vedením (2xDK, 2x TK, 6x MK) v majetku SŽDC s. o., které je chráněno ochranným pásmem dle § 102 zákona č. 127/2005 Sb. o elektronických komunikacích, viz vyjádření ČD Telematika č. j. 5301/2017-O ze dne 12. 5. 2017.  
Souhlasíme s provedením překládky kabelového objektu a sdělovacích kabelů dle předložené PD.  
Před započítím přeložky je nutné objednat u ČD Telematika vytýčení kabelů. Ty musí být překládány tak, aby došlo k minimálnímu přerušení provozu. Práce musí být prováděny ve spolupráci s ČD Telematikou.  
Na kabelech musí být před a po překládce provedeno příslušné kontrolní měření. Spojky musí být označeny markery.  
Nová trasa musí být geodeticky zaměřena a musí být provedena oprava kabelové knihy plánů.  
Před realizací stavby bude sepsána smlouva se SŽDC s. o., TÚDC Praha o vynucené přeložce podzemního vedení komunikační sítě.  
Pokud by byla definitivní trasa umístěna jinak než původní a po cizích pozemcích, je nutné vyřešit věcné břemeno (kontakt s [redacted]).  
Při poškození nebo zcizení sdělovacího kabelu v průběhu stavby budou veškeré náklady na opravu včetně sankcí, souvisejících s výpadkem provozu vymáhány po zhotoviteli stavby.  
Je nutné respektovat platné Všeobecné podmínky pro kabely SŽDC.
- 3) Do PD pro stavební řízení budou zapracovány následující připomínky:
  - detail ukotvení portikusu bude upřesněn v dokumentaci pro stavební řízení – preferujeme nekotvení do výpravní budovy;
  - treláž z boku výpravní budovy nesmí narušovat povrchovou úpravu venkovní fasády objektu;
  - stávající přístřešky nad dveřmi na SV fasádě (6 ks) budou nahrazeny novými, které budou vzhledově podobné jako budoucí portikus (tvar rozhoduje projektant);
  - veškeré zpevněné plochy u nádražní budovy budou spádovány od výpravní budovy.
- 4) Stavební úpravy přednádraží nesmí omezit přístup vozidel IZS ke kolejišti u výpravní budovy a k výpravní budově.
- 5) 2ks boxů na separované odpady instalované v žst. Chrudim jsou majetkem MŽP ČR. S nimi je nutno zacházet, tak aby nebyly odcizeny a poškozeny, pokud by výstavbě v jakékoliv fázi překážely, je nutné provést jejich včasnou demontáž a zajistit jejich uložení na zabezpečené místo případně zajistit jejich vrácení na sklad SON Hradec Králové do suterénu ve VB v HK, pokud se nepředpokládá jejich opětovnou instalaci (zodpovídá zhotovitel) Jedná se o boxy s evidenčním číslem 70968, 70969.  
Před jakoukoliv manipulací s boxy bude vedoucí stavby či odpovědný zaměstnanec konzultovat s odpadovým hospodářem SON Hradec Králové – [redacted].  
Nádoby na odpady určené ke shromažďování odpadů smluvně je zajištěn svoz 1x1100 SKO, 1x1100 na papír, 1x1100 na plast budou přemístěny tak, aby jejich používání neomezovalo provoz žst a aby byly přístupné pro odpovídající automobily svozové oprávněné firmy ČD, a.s. RSM Hradec Králové.
- 6) Při zpracování projektové dokumentace musí být dodržena vyhláška č. 177/1995 Sb. stavební a technický řád drah v platném znění, příslušné kapitoly Technických kvalitativních podmínek staveb státních drah, souvisejících technických vyhlášek, drážních předpisů, norem a směrnic a předpisů hygienických a bezpečnostních.
- 7) Stavba bude navržena tak, aby ani v budoucnu nedošlo k porušení funkce objektu vlivem provozu dráhy.
- 8) Stavbou nesmí být nepříznivě ovlivněny drážní objekty a zařízení SŽDC.
- 9) Před zahájením stavebního řízení požadujeme zaslat projektovou dokumentaci v dostatečném předstihu k projednání.
- 10) Veškeré změny v projektové dokumentaci (další stavby, které by zasahovaly v OPD, obvodu dráhy) požadujeme předložit k novému posouzení.

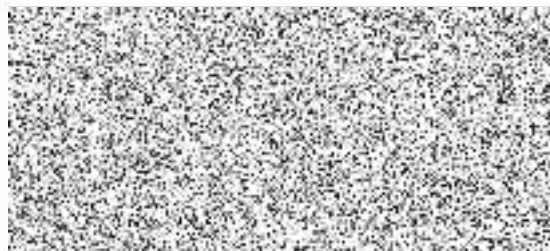
Jako účastník územního řízení trváme na tom, aby **výše uvedené podmínky tohoto souhrnného stanoviska byly stavebníkovi zapracovány do podmínek územního rozhodnutí jako nezbytně závazné**, s uvedením č.j. a data vydání souhrnného stanoviska.

Toto souhrnné stanovisko nenahrazuje souhlas Drážního úřadu ve smyslu ustanovení § 7 odst. 3 nebo § 9 odst. 1 zákona č. 266/1994, o dráhách, v platném znění.

Toto souhrnné stanovisko se týká předmětné stavby pouze v rozsahu předložené dokumentace stavby s platností **2 let** od data vydání tohoto souhrnného stanoviska. Pokud nebude v této lhůtě vydáno pravomocné územní rozhodnutí je investor stavby, popř. s jeho souhlasem stavebník povinen zažádat o vydání nového souhrnného stanoviska, podle aktuálních podmínek a platných právních předpisů.



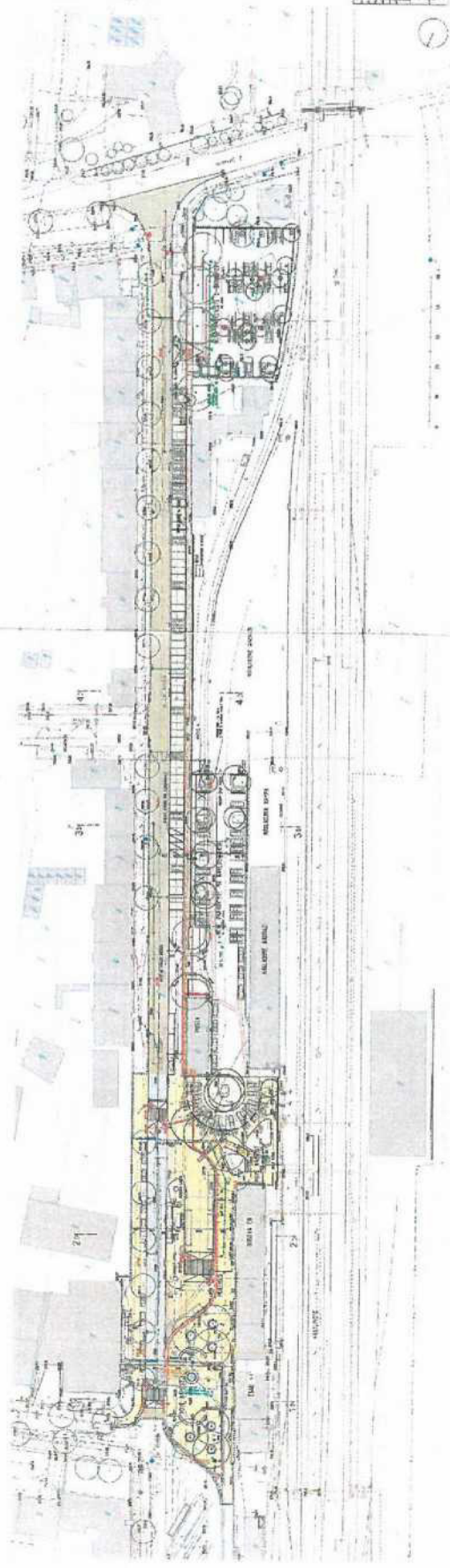
Pro případné další žádosti a/nebo jiná podání týkající se předmětné stavby (např. při předkládání žádosti k dalšímu stupni dokumentace stavby) bychom Vás rádi požádali, abyste uváděli naše číslo jednací pro naši rychlejší orientaci k uvedenému záměru.



Přílohy: ověřená situace

Oblastního ředitelství Hradec Králové

Oblastní úřad  
Oblastní ředitelství Hradec Králové  
Katedra 259 501 61 Hradec Králové  
tel. +420 495 100 100 fax +420 495 100 101



- LEGEND**
- 1. EXISTING BUILDING
  - 2. EXISTING PARKING
  - 3. EXISTING GARDEN
  - 4. EXISTING WALKWAY
  - 5. EXISTING DRIVEWAY
  - 6. EXISTING FENCE
  - 7. EXISTING LIGHTING
  - 8. EXISTING LANDSCAPE
  - 9. EXISTING UTILITIES
  - 10. EXISTING STRUCTURES
  - 11. EXISTING PLANTING
  - 12. EXISTING WATER FEATURES
  - 13. EXISTING TERRACE
  - 14. EXISTING STAIRS
  - 15. EXISTING ELEVATORS
  - 16. EXISTING ENTRANCES
  - 17. EXISTING EXITS
  - 18. EXISTING SIGNAGE
  - 19. EXISTING SECURITY
  - 20. EXISTING MAINTENANCE
  - 21. EXISTING STORAGE
  - 22. EXISTING OFFICES
  - 23. EXISTING LABORATORY
  - 24. EXISTING WAREHOUSE
  - 25. EXISTING GARAGE
  - 26. EXISTING DRIVEWAY
  - 27. EXISTING FENCE
  - 28. EXISTING LIGHTING
  - 29. EXISTING LANDSCAPE
  - 30. EXISTING UTILITIES
  - 31. EXISTING STRUCTURES
  - 32. EXISTING PLANTING
  - 33. EXISTING WATER FEATURES
  - 34. EXISTING TERRACE
  - 35. EXISTING STAIRS
  - 36. EXISTING ELEVATORS
  - 37. EXISTING ENTRANCES
  - 38. EXISTING EXITS
  - 39. EXISTING SIGNAGE
  - 40. EXISTING SECURITY
  - 41. EXISTING MAINTENANCE
  - 42. EXISTING STORAGE
  - 43. EXISTING OFFICES
  - 44. EXISTING LABORATORY
  - 45. EXISTING WAREHOUSE
  - 46. EXISTING GARAGE
  - 47. EXISTING DRIVEWAY
  - 48. EXISTING FENCE
  - 49. EXISTING LIGHTING
  - 50. EXISTING LANDSCAPE
  - 51. EXISTING UTILITIES
  - 52. EXISTING STRUCTURES
  - 53. EXISTING PLANTING
  - 54. EXISTING WATER FEATURES
  - 55. EXISTING TERRACE
  - 56. EXISTING STAIRS
  - 57. EXISTING ELEVATORS
  - 58. EXISTING ENTRANCES
  - 59. EXISTING EXITS
  - 60. EXISTING SIGNAGE
  - 61. EXISTING SECURITY
  - 62. EXISTING MAINTENANCE
  - 63. EXISTING STORAGE
  - 64. EXISTING OFFICES
  - 65. EXISTING LABORATORY
  - 66. EXISTING WAREHOUSE
  - 67. EXISTING GARAGE
  - 68. EXISTING DRIVEWAY
  - 69. EXISTING FENCE
  - 70. EXISTING LIGHTING
  - 71. EXISTING LANDSCAPE
  - 72. EXISTING UTILITIES
  - 73. EXISTING STRUCTURES
  - 74. EXISTING PLANTING
  - 75. EXISTING WATER FEATURES
  - 76. EXISTING TERRACE
  - 77. EXISTING STAIRS
  - 78. EXISTING ELEVATORS
  - 79. EXISTING ENTRANCES
  - 80. EXISTING EXITS
  - 81. EXISTING SIGNAGE
  - 82. EXISTING SECURITY
  - 83. EXISTING MAINTENANCE
  - 84. EXISTING STORAGE
  - 85. EXISTING OFFICES
  - 86. EXISTING LABORATORY
  - 87. EXISTING WAREHOUSE
  - 88. EXISTING GARAGE
  - 89. EXISTING DRIVEWAY
  - 90. EXISTING FENCE
  - 91. EXISTING LIGHTING
  - 92. EXISTING LANDSCAPE
  - 93. EXISTING UTILITIES
  - 94. EXISTING STRUCTURES
  - 95. EXISTING PLANTING
  - 96. EXISTING WATER FEATURES
  - 97. EXISTING TERRACE
  - 98. EXISTING STAIRS
  - 99. EXISTING ELEVATORS
  - 100. EXISTING ENTRANCES
  - 101. EXISTING EXITS
  - 102. EXISTING SIGNAGE
  - 103. EXISTING SECURITY
  - 104. EXISTING MAINTENANCE
  - 105. EXISTING STORAGE
  - 106. EXISTING OFFICES
  - 107. EXISTING LABORATORY
  - 108. EXISTING WAREHOUSE
  - 109. EXISTING GARAGE
  - 110. EXISTING DRIVEWAY
  - 111. EXISTING FENCE
  - 112. EXISTING LIGHTING
  - 113. EXISTING LANDSCAPE
  - 114. EXISTING UTILITIES
  - 115. EXISTING STRUCTURES
  - 116. EXISTING PLANTING
  - 117. EXISTING WATER FEATURES
  - 118. EXISTING TERRACE
  - 119. EXISTING STAIRS
  - 120. EXISTING ELEVATORS
  - 121. EXISTING ENTRANCES
  - 122. EXISTING EXITS
  - 123. EXISTING SIGNAGE
  - 124. EXISTING SECURITY
  - 125. EXISTING MAINTENANCE
  - 126. EXISTING STORAGE
  - 127. EXISTING OFFICES
  - 128. EXISTING LABORATORY
  - 129. EXISTING WAREHOUSE
  - 130. EXISTING GARAGE
  - 131. EXISTING DRIVEWAY
  - 132. EXISTING FENCE
  - 133. EXISTING LIGHTING
  - 134. EXISTING LANDSCAPE
  - 135. EXISTING UTILITIES
  - 136. EXISTING STRUCTURES
  - 137. EXISTING PLANTING
  - 138. EXISTING WATER FEATURES
  - 139. EXISTING TERRACE
  - 140. EXISTING STAIRS
  - 141. EXISTING ELEVATORS
  - 142. EXISTING ENTRANCES
  - 143. EXISTING EXITS
  - 144. EXISTING SIGNAGE
  - 145. EXISTING SECURITY
  - 146. EXISTING MAINTENANCE
  - 147. EXISTING STORAGE
  - 148. EXISTING OFFICES
  - 149. EXISTING LABORATORY
  - 150. EXISTING WAREHOUSE
  - 151. EXISTING GARAGE
  - 152. EXISTING DRIVEWAY
  - 153. EXISTING FENCE
  - 154. EXISTING LIGHTING
  - 155. EXISTING LANDSCAPE
  - 156. EXISTING UTILITIES
  - 157. EXISTING STRUCTURES
  - 158. EXISTING PLANTING
  - 159. EXISTING WATER FEATURES
  - 160. EXISTING TERRACE
  - 161. EXISTING STAIRS
  - 162. EXISTING ELEVATORS
  - 163. EXISTING ENTRANCES
  - 164. EXISTING EXITS
  - 165. EXISTING SIGNAGE
  - 166. EXISTING SECURITY
  - 167. EXISTING MAINTENANCE
  - 168. EXISTING STORAGE
  - 169. EXISTING OFFICES
  - 170. EXISTING LABORATORY
  - 171. EXISTING WAREHOUSE
  - 172. EXISTING GARAGE
  - 173. EXISTING DRIVEWAY
  - 174. EXISTING FENCE
  - 175. EXISTING LIGHTING
  - 176. EXISTING LANDSCAPE
  - 177. EXISTING UTILITIES
  - 178. EXISTING STRUCTURES
  - 179. EXISTING PLANTING
  - 180. EXISTING WATER FEATURES
  - 181. EXISTING TERRACE
  - 182. EXISTING STAIRS
  - 183. EXISTING ELEVATORS
  - 184. EXISTING ENTRANCES
  - 185. EXISTING EXITS
  - 186. EXISTING SIGNAGE
  - 187. EXISTING SECURITY
  - 188. EXISTING MAINTENANCE
  - 189. EXISTING STORAGE
  - 190. EXISTING OFFICES
  - 191. EXISTING LABORATORY
  - 192. EXISTING WAREHOUSE
  - 193. EXISTING GARAGE
  - 194. EXISTING DRIVEWAY
  - 195. EXISTING FENCE
  - 196. EXISTING LIGHTING
  - 197. EXISTING LANDSCAPE
  - 198. EXISTING UTILITIES
  - 199. EXISTING STRUCTURES
  - 200. EXISTING PLANTING
  - 201. EXISTING WATER FEATURES
  - 202. EXISTING TERRACE
  - 203. EXISTING STAIRS
  - 204. EXISTING ELEVATORS
  - 205. EXISTING ENTRANCES
  - 206. EXISTING EXITS
  - 207. EXISTING SIGNAGE
  - 208. EXISTING SECURITY
  - 209. EXISTING MAINTENANCE
  - 210. EXISTING STORAGE
  - 211. EXISTING OFFICES
  - 212. EXISTING LABORATORY
  - 213. EXISTING WAREHOUSE
  - 214. EXISTING GARAGE
  - 215. EXISTING DRIVEWAY
  - 216. EXISTING FENCE
  - 217. EXISTING LIGHTING
  - 218. EXISTING LANDSCAPE
  - 219. EXISTING UTILITIES
  - 220. EXISTING STRUCTURES
  - 221. EXISTING PLANTING
  - 222. EXISTING WATER FEATURES
  - 223. EXISTING TERRACE
  - 224. EXISTING STAIRS
  - 225. EXISTING ELEVATORS
  - 226. EXISTING ENTRANCES
  - 227. EXISTING EXITS
  - 228. EXISTING SIGNAGE
  - 229. EXISTING SECURITY
  - 230. EXISTING MAINTENANCE
  - 231. EXISTING STORAGE
  - 232. EXISTING OFFICES
  - 233. EXISTING LABORATORY
  - 234. EXISTING WAREHOUSE
  - 235. EXISTING GARAGE
  - 236. EXISTING DRIVEWAY
  - 237. EXISTING FENCE
  - 238. EXISTING LIGHTING
  - 239. EXISTING LANDSCAPE
  - 240. EXISTING UTILITIES
  - 241. EXISTING STRUCTURES
  - 242. EXISTING PLANTING
  - 243. EXISTING WATER FEATURES
  - 244. EXISTING TERRACE
  - 245. EXISTING STAIRS
  - 246. EXISTING ELEVATORS
  - 247. EXISTING ENTRANCES
  - 248. EXISTING EXITS
  - 249. EXISTING SIGNAGE
  - 250. EXISTING SECURITY
  - 251. EXISTING MAINTENANCE
  - 252. EXISTING STORAGE
  - 253. EXISTING OFFICES
  - 254. EXISTING LABORATORY
  - 255. EXISTING WAREHOUSE
  - 256. EXISTING GARAGE
  - 257. EXISTING DRIVEWAY
  - 258. EXISTING FENCE
  - 259. EXISTING LIGHTING
  - 260. EXISTING LANDSCAPE
  - 261. EXISTING UTILITIES
  - 262. EXISTING STRUCTURES
  - 263. EXISTING PLANTING
  - 264. EXISTING WATER FEATURES
  - 265. EXISTING TERRACE
  - 266. EXISTING STAIRS
  - 267. EXISTING ELEVATORS
  - 268. EXISTING ENTRANCES
  - 269. EXISTING EXITS
  - 270. EXISTING SIGNAGE
  - 271. EXISTING SECURITY
  - 272. EXISTING MAINTENANCE
  - 273. EXISTING STORAGE
  - 274. EXISTING OFFICES
  - 275. EXISTING LABORATORY
  - 276. EXISTING WAREHOUSE
  - 277. EXISTING GARAGE
  - 278. EXISTING DRIVEWAY
  - 279. EXISTING FENCE
  - 280. EXISTING LIGHTING
  - 281. EXISTING LANDSCAPE
  - 282. EXISTING UTILITIES
  - 283. EXISTING STRUCTURES
  - 284. EXISTING PLANTING
  - 285. EXISTING WATER FEATURES
  - 286. EXISTING TERRACE
  - 287. EXISTING STAIRS
  - 288. EXISTING ELEVATORS
  - 289. EXISTING ENTRANCES
  - 290. EXISTING EXITS
  - 291. EXISTING SIGNAGE
  - 292. EXISTING SECURITY
  - 293. EXISTING MAINTENANCE
  - 294. EXISTING STORAGE
  - 295. EXISTING OFFICES
  - 296. EXISTING LABORATORY
  - 297. EXISTING WAREHOUSE
  - 298. EXISTING GARAGE
  - 299. EXISTING DRIVEWAY
  - 300. EXISTING FENCE
  - 301. EXISTING LIGHTING
  - 302. EXISTING LANDSCAPE
  - 303. EXISTING UTILITIES
  - 304. EXISTING STRUCTURES
  - 305. EXISTING PLANTING
  - 306. EXISTING WATER FEATURES
  - 307. EXISTING TERRACE
  - 308. EXISTING STAIRS
  - 309. EXISTING ELEVATORS
  - 310. EXISTING ENTRANCES
  - 311. EXISTING EXITS
  - 312. EXISTING SIGNAGE
  - 313. EXISTING SECURITY
  - 314. EXISTING MAINTENANCE
  - 315. EXISTING STORAGE
  - 316. EXISTING OFFICES
  - 317. EXISTING LABORATORY
  - 318. EXISTING WAREHOUSE
  - 319. EXISTING GARAGE
  - 320. EXISTING DRIVEWAY
  - 321. EXISTING FENCE
  - 322. EXISTING LIGHTING
  - 323. EXISTING LANDSCAPE
  - 324. EXISTING UTILITIES
  - 325. EXISTING STRUCTURES
  - 326. EXISTING PLANTING
  - 327. EXISTING WATER FEATURES
  - 328. EXISTING TERRACE
  - 329. EXISTING STAIRS
  - 330. EXISTING ELEVATORS
  - 331. EXISTING ENTRANCES
  - 332. EXISTING EXITS
  - 333. EXISTING SIGNAGE
  - 334. EXISTING SECURITY
  - 335. EXISTING MAINTENANCE
  - 336. EXISTING STORAGE
  - 337. EXISTING OFFICES
  - 338. EXISTING LABORATORY
  - 339. EXISTING WAREHOUSE
  - 340. EXISTING GARAGE
  - 341. EXISTING DRIVEWAY
  - 342. EXISTING FENCE
  - 343. EXISTING LIGHTING
  - 344. EXISTING LANDSCAPE
  - 345. EXISTING UTILITIES
  - 346. EXISTING STRUCTURES
  - 347. EXISTING PLANTING
  - 348. EXISTING WATER FEATURES
  - 349. EXISTING TERRACE
  - 350. EXISTING STAIRS
  - 351. EXISTING ELEVATORS
  - 352. EXISTING ENTRANCES
  - 353. EXISTING EXITS
  - 354. EXISTING SIGNAGE
  - 355. EXISTING SECURITY
  - 356. EXISTING MAINTENANCE
  - 357. EXISTING STORAGE
  - 358. EXISTING OFFICES
  - 359. EXISTING LABORATORY
  - 360. EXISTING WAREHOUSE
  - 361. EXISTING GARAGE
  - 362. EXISTING DRIVEWAY
  - 363. EXISTING FENCE
  - 364. EXISTING LIGHTING
  - 365. EXISTING LANDSCAPE
  - 366. EXISTING UTILITIES
  - 367. EXISTING STRUCTURES
  - 368. EXISTING PLANTING
  - 369. EXISTING WATER FEATURES
  - 370. EXISTING TERRACE
  - 371. EXISTING STAIRS
  - 372. EXISTING ELEVATORS
  - 373. EXISTING ENTRANCES
  - 374. EXISTING EXITS
  - 375. EXISTING SIGNAGE
  - 376. EXISTING SECURITY
  - 377. EXISTING MAINTENANCE
  - 378. EXISTING STORAGE
  - 379. EXISTING OFFICES
  - 380. EXISTING LABORATORY
  - 381. EXISTING WAREHOUSE
  - 382. EXISTING GARAGE
  - 383. EXISTING DRIVEWAY
  - 384. EXISTING FENCE
  - 385. EXISTING LIGHTING
  - 386. EXISTING LANDSCAPE
  - 387. EXISTING UTILITIES
  - 388. EXISTING STRUCTURES
  - 389. EXISTING PLANTING
  - 390. EXISTING WATER FEATURES
  - 391. EXISTING TERRACE
  - 392. EXISTING STAIRS
  - 393. EXISTING ELEVATORS
  - 394. EXISTING ENTRANCES
  - 395. EXISTING EXITS
  - 396. EXISTING SIGNAGE
  - 397. EXISTING SECURITY
  - 398. EXISTING MAINTENANCE
  - 399. EXISTING STORAGE
  - 400. EXISTING OFFICES
  - 401. EXISTING LABORATORY
  - 402. EXISTING WAREHOUSE
  - 403. EXISTING GARAGE
  - 404. EXISTING DRIVEWAY
  - 405. EXISTING FENCE
  - 406. EXISTING LIGHTING
  - 407. EXISTING LANDSCAPE
  - 408. EXISTING UTILITIES
  - 409. EXISTING STRUCTURES
  - 410. EXISTING PLANTING
  - 411. EXISTING WATER FEATURES
  - 412. EXISTING TERRACE
  - 413. EXISTING STAIRS
  - 414. EXISTING ELEVATORS
  - 415. EXISTING ENTRANCES
  - 416. EXISTING EXITS
  - 417. EXISTING SIGNAGE
  - 418. EXISTING SECURITY
  - 419. EXISTING MAINTENANCE
  - 420. EXISTING STORAGE
  - 421. EXISTING OFFICES
  - 422. EXISTING LABORATORY
  - 423. EXISTING WAREHOUSE
  - 424. EXISTING GARAGE
  - 425. EXISTING DRIVEWAY
  - 426. EXISTING FENCE
  - 427. EXISTING LIGHTING
  - 428. EXISTING LANDSCAPE
  - 429. EXISTING UTILITIES
  - 430. EXISTING STRUCTURES
  - 431. EXISTING PLANTING
  - 432. EXISTING WATER FEATURES
  - 433. EXISTING TERRACE
  - 434. EXISTING STAIRS
  - 435. EXISTING ELEVATORS
  - 436. EXISTING ENTRANCES
  - 437. EXISTING EXITS
  - 438. EXISTING SIGNAGE
  - 439. EXISTING SECURITY
  - 440. EXISTING MAINTENANCE
  - 441. EXISTING STORAGE
  - 442. EXISTING OFFICES
  - 443. EXISTING LABORATORY
  - 444. EXISTING WAREHOUSE
  - 445. EXISTING GARAGE
  - 446. EXISTING DRIVEWAY
  - 447. EXISTING FENCE
  - 448. EXISTING LIGHTING
  - 449. EXISTING LANDSCAPE
  - 450. EXISTING UTILITIES
  - 451. EXISTING STRUCTURES
  - 452. EXISTING PLANTING
  - 453. EXISTING WATER FEATURES
  - 454. EXISTING TERRACE
  - 455. EXISTING STAIRS
  - 456. EXISTING ELEVATORS
  - 457. EXISTING ENTRANCES
  - 458. EXISTING EXITS
  - 459. EXISTING SIGNAGE
  - 460. EXISTING SECURITY
  - 461. EXISTING MAINTENANCE
  - 462. EXISTING STORAGE
  - 463. EXISTING OFFICES
  - 464. EXISTING LABORATORY
  - 465. EXISTING WAREHOUSE
  - 466. EXISTING GARAGE
  - 467. EXISTING DRIVEWAY
  - 468. EXISTING FENCE
  - 469. EXISTING LIGHTING
  - 470. EXISTING LANDSCAPE
  - 471. EXISTING UTILITIES
  - 472. EXISTING STRUCTURES
  - 473. EXISTING PLANTING
  - 474. EXISTING WATER FEATURES
  - 475. EXISTING TERRACE
  - 476. EXISTING STAIRS
  - 477. EXISTING ELEVATORS
  - 478. EXISTING ENTRANCES
  - 479. EXISTING EXITS
  - 480. EXISTING SIGNAGE
  - 481. EXISTING SECURITY
  - 482. EXISTING MAINTENANCE
  - 483. EXISTING STORAGE
  - 484. EXISTING OFFICES
  - 485. EXISTING LABORATORY
  - 486. EXISTING WAREHOUSE
  - 487. EXISTING GARAGE
  - 488. EXISTING DRIVEWAY
  - 489. EXISTING FENCE
  - 490. EXISTING LIGHTING
  - 491. EXISTING LANDSCAPE
  - 492. EXISTING UTILITIES
  - 493. EXISTING STRUCTURES
  - 494. EXISTING PLANTING
  - 495. EXISTING WATER FEATURES
  - 496. EXISTING TERRACE
  - 497. EXISTING STAIRS
  - 498. EXISTING ELEVATORS
  - 499. EXISTING ENTRANCES
  - 500. EXISTING EXITS
  - 501. EXISTING SIGNAGE
  - 502. EXISTING SECURITY
  - 503. EXISTING MAINTENANCE
  - 504. EXISTING STORAGE
  - 505. EXISTING OFFICES
  - 506. EXISTING LABORATORY
  - 507. EXISTING WAREHOUSE
  - 508. EXISTING GARAGE
  - 509. EXISTING DRIVEWAY
  - 510. EXISTING FENCE
  - 511. EXISTING LIGHTING
  - 512. EXISTING LANDSCAPE
  - 513. EXISTING UTILITIES
  - 514. EXISTING STRUCTURES
  - 515. EXISTING PLANTING
  - 516. EXISTING WATER FEATURES
  - 517. EXISTING TERRACE
  - 518. EXISTING STAIRS
  - 519. EXISTING ELEVATORS
  - 520. EXISTING ENTRANCES
  - 521. EXISTING EXITS
  - 522. EXISTING SIGNAGE
  - 523. EXISTING SECURITY
  - 524. EXISTING MAINTENANCE
  - 525. EXISTING STORAGE
  - 526. EXISTING OFFICES
  - 527. EXISTING LABORATORY
  - 528. EXISTING WAREHOUSE
  - 529. EXISTING GARAGE
  - 530. EXISTING DRIVEWAY
  - 531. EXISTING FENCE
  - 532. EXISTING LIGHTING
  - 533. EXISTING LANDSCAPE
  - 534. EXISTING UTILITIES
  - 535. EXISTING STRUCTURES
  - 536. EXISTING PLANTING
  - 537. EXISTING WATER FEATURES
  - 538. EXISTING TERRACE
  - 539. EXISTING STAIRS
  - 540. EXISTING ELEVATORS
  - 541. EXISTING ENTRANCES
  - 542. EXISTING EXITS
  - 543. EXISTING SIGNAGE
  - 544. EXISTING SECURITY
  - 545. EXISTING MAINTENANCE
  - 546. EXISTING STORAGE
  - 547. EXISTING OFFICES
  - 548. EXISTING LABORATORY
  - 549. EXISTING WAREHOUSE
  - 550. EXISTING GARAGE
  - 551. EXISTING DRIVEWAY
  - 552. EXISTING FENCE
  - 553. EXISTING LIGHTING
  - 554. EXISTING LANDSCAPE
  - 555. EXISTING UTILITIES
  - 556. EXISTING STRUCTURES
  - 557. EXISTING PLANTING
  - 558. EXISTING WATER FEATURES
  - 559. EXISTING TERRACE
  - 560. EXISTING STAIRS
  - 561. EXISTING ELEVATORS
  - 562. EXISTING ENTRANCES
  - 563. EXISTING EXITS
  - 564. EXISTING SIGNAGE
  - 565. EXISTING SECURITY
  - 566. EXISTING MAINTENANCE
  - 567. EXISTING STORAGE
  - 568. EXISTING OFFICES
  - 569. EXISTING LABORATORY
  - 570. EXISTING WAREHOUSE
  - 571. EXISTING GARAGE
  - 572. EXISTING DRIVEWAY
  - 573. EXISTING FENCE
  - 574. EXISTING LIGHTING
  - 575. EXISTING LANDSCAPE
  - 576. EXISTING UTILITIES
  - 577. EXISTING STRUCTURES
  - 578. EXISTING PLANTING
  - 579. EXISTING WATER FEATURES
  - 580. EXISTING TERRACE
  - 581. EXISTING STAIRS
  - 582. EXISTING ELEVATORS
  - 583. EXISTING ENTRANCES
  - 584. EXISTING EXITS
  - 585. EXISTING SIGNAGE
  - 586. EXISTING SECURITY
  - 587. EXISTING MAINTENANCE
  - 588. EXISTING STORAGE
  - 589. EXISTING OFFICES
  - 590. EXISTING LABORATORY
  - 591. EXISTING WAREHOUSE
  - 592. EXISTING GARAGE
  - 593. EXISTING DRIVEWAY
  - 594. EXISTING FENCE
  - 595. EXISTING LIGHTING
  - 596. EXISTING LANDSCAPE
  - 597. EXISTING UTILITIES
  - 598. EXISTING STRUCTURES
  - 599. EXISTING PLANTING
  - 600. EXISTING WATER FEATURES
  - 601. EXISTING TERRACE
  - 602. EXISTING STAIRS
  - 603. EXISTING ELEVATORS
  - 604. EXISTING ENTRANCES
  - 605. EXISTING EXITS
  - 606. EXISTING SIGNAGE
  - 607. EXISTING SECURITY
  - 608. EXISTING MAINTENANCE
  - 609. EXISTING STORAGE
  - 610. EXISTING OFFICES
  - 611. EXISTING LABORATORY
  - 612. EXISTING WAREHOUSE
  - 613. EXISTING GARAGE
  - 614. EXISTING DRIVEWAY
  - 615. EXISTING FENCE
  - 616. EXISTING LIGHTING
  - 617. EXISTING LANDSCAPE
  - 618. EXISTING UTILITIES
  - 619. EXISTING STRUCTURES
  - 620. EXISTING PLANTING
  - 621. EXISTING WATER FEATURES
  - 622. EXISTING TERRACE
  - 623. EXISTING STAIRS
  - 624. EXISTING ELEVATORS
  - 625. EXISTING ENTRANCES
  - 626. EXISTING EXITS
  - 627. EXISTING SIGNAGE
  - 628. EXISTING SECURITY
  - 629. EXISTING MAINTENANCE
  - 630. EXISTING STORAGE
  - 631. EXISTING OFFICES
  - 632. EXISTING LABORATORY
  - 633. EXISTING WAREHOUSE
  - 634. EXISTING GARAGE
  - 635. EXISTING DRIVEWAY
  - 636. EXISTING FENCE
  - 637. EXISTING LIGHTING
  - 638. EXISTING LANDSCAPE
  - 639. EXISTING UTILITIES
  - 640. EXISTING STRUCTURES
  - 641. EXISTING PLANTING
  - 642. EXISTING WATER FEATURES
  - 643. EXISTING TERRACE
  - 644. EXISTING STAIRS
  - 645. EXISTING ELEVATORS
  - 646. EXISTING ENTRANCES
  - 647. EXISTING EXITS
  - 648. EXISTING SIGNAGE
  - 649. EXISTING SECURITY
  - 650. EXISTING MAINTENANCE
  - 651. EXISTING STORAGE
  - 652. EXISTING OFFICES
  - 653. EXISTING LABORATORY
  - 654. EXISTING WAREHOUSE
  - 655. EXISTING GARAGE
  - 656. EXISTING DRIVEWAY
  - 657. EXISTING FENCE
  - 658. EXISTING LIGHTING
  - 659. EXISTING LANDSCAPE
  - 660. EXISTING UTILITIES
  - 661. EXISTING STRUCTURES
  - 662. EXISTING PLANTING
  - 663. EXISTING WATER FEATURES
  - 664. EXISTING TERRACE
  - 665. EXISTING STAIRS
  - 666. EXISTING ELEVATORS
  - 667. EXISTING ENTRANCES
  - 668. EXISTING EXITS
  - 669. EXISTING SIGNAGE
  - 670. EXISTING SECURITY
  - 671. EXISTING MAINTENANCE
  - 672. EXISTING STORAGE
  - 673. EXISTING OFFICES
  - 674. EXISTING LABORATORY
  - 675. EXISTING WAREHOUSE
  - 676. EXISTING GARAGE
  - 677. EXISTING DRIVEWAY
  - 678. EXISTING FENCE
  - 679. EXISTING LIGHTING
  - 680. EXISTING LANDSCAPE
  - 681. EXISTING UTILITIES
  - 682. EXISTING STRUCTURES
  - 683. EXISTING PLANTING
  - 684. EXISTING WATER FEATURES
  - 685. EXISTING TERRACE
  - 686. EXISTING STAIRS
  - 687. EXISTING ELEVATORS
  - 688. EXISTING ENTRANCES
  - 689. EXISTING EXITS
  - 690. EXISTING SIGNAGE
  - 691. EXISTING SECURITY
  - 692. EXISTING MAINTENANCE
  - 693. EXISTING STORAGE
  - 694. EXISTING OFFICES
  - 695. EXISTING LABORATORY
  - 696. EXISTING WAREHOUSE
  - 697. EXISTING GARAGE
  - 698. EXISTING DRIVEWAY
  - 699. EXISTING FENCE
  - 700. EXISTING LIGHTING
  - 701. EXISTING LANDSCAPE
  - 702. EXISTING UTILITIES
  - 703. EXISTING STRUCTURES
  - 704. EXISTING PLANTING
  - 705. EXISTING WATER FEATURES
  - 706. EXISTING TERRACE
  - 707. EXISTING STAIRS
  - 708. EXISTING ELEVATORS
  - 709. EXISTING ENTRANCES
  - 710. EXISTING EXITS
  - 711. EXISTING SIGNAGE
  - 712. EXISTING SECURITY
  - 713. EXISTING MAINTENANCE
  - 714. EXISTING STORAGE
  - 715. EXISTING OFFICES
  - 716. EXISTING LABORATORY
  - 717. EXISTING WAREHOUSE
  - 718. EXISTING GARAGE
  - 719. EXISTING DRIVEWAY
  - 720. EXISTING FENCE
  - 721. EXISTING LIGHTING
  - 722. EXISTING LANDSCAPE
  - 723. EXISTING UTILITIES
  - 724. EXISTING STRUCTURES
  - 725. EXISTING PLANTING
  - 726. EXISTING WATER FEATURES
  - 727. EXISTING TERRACE
  - 728. EXISTING STAIRS
  - 729. EXISTING ELEVATORS
  - 730. EXISTING ENTRANCES
  - 731. EXISTING EXITS
  - 732. EXISTING SIGNAGE
  - 733. EXISTING SECURITY
  - 734. EXISTING MAINTENANCE
  - 735. EXISTING STORAGE
  - 736. EXISTING OFFICES
  - 737. EXISTING LABORATORY
  - 738. EXISTING WAREHOUSE
  - 739. EXISTING GARAGE
  - 740. EXISTING DRIVEWAY
  - 741. EXISTING FENCE
  - 742. EXISTING LIGHTING
  - 743. EXISTING LANDSCAPE
  - 744. EXISTING UTILITIES
  - 745. EXISTING STRUCTURES
  - 746. EXISTING PLANTING
  - 747. EXISTING WATER FEATURES
  - 748. EXISTING TERRACE
  - 749. EXISTING STAIRS
  - 750. EXISTING ELEVATORS
  - 751. EXISTING ENTRANCES
  - 752. EXISTING EXITS
  - 753. EXISTING SIGNAGE
  - 754. EXISTING SECURITY
  - 755. EXISTING MAINTENANCE
  - 756. EXISTING STORAGE
  - 757. EXISTING OFFICES
  - 758. EXISTING LABORATORY
  - 759. EXISTING WAREHOUSE
  - 760. EXISTING GARAGE
  - 761. EXISTING DRIVEWAY
  - 762. EXISTING FENCE
  - 763. EXISTING LIGHTING
  - 764. EXISTING LANDSCAPE
  - 765. EXISTING UTILITIES
  - 766. EXISTING STRUCTURES
  - 767. EXISTING PLANTING
  - 768. EXISTING WATER FEATURES
  - 769. EXISTING TERRACE
  - 770. EXISTING STAIRS
  - 771. EXISTING ELEVATORS
  - 772. EXISTING ENTRANCES
  - 773. EXISTING EXITS
  - 774. EXISTING SIGNAGE
  - 775. EXISTING SECURITY
  - 776. EXISTING MAINTENANCE
  - 777. EXISTING STORAGE
  - 778. EXISTING OFFICES
  - 779. EXISTING LABORATORY
  - 780. EXISTING WAREHOUSE
  - 781. EXISTING GARAGE
  - 782. EXISTING DRIVEWAY
  - 783. EXISTING FENCE
  - 784. EXISTING LIGHTING
  - 785. EXISTING LANDSCAPE
  - 786. EXISTING UTILITIES
  - 787. EXISTING STRUCTURES
  - 788. EXISTING PLANTING
  - 789. EXISTING WATER FEATURES
  - 790. EXISTING TERRACE
  - 791. EXISTING STAIRS
  - 792. EXISTING ELEVATORS
  - 793. EXISTING ENTRANCES
  - 794. EXISTING EXITS
  - 795. EXISTING SIGNAGE
  - 796. EXISTING SECURITY
  - 797. EXISTING MAINTENANCE
  - 798. EXISTING STORAGE
  - 799. EXISTING OFFICES
  - 800. EXISTING LABORATORY
  - 801. EXISTING WAREHOUSE
  - 802. EXISTING GARAGE
  - 803. EXISTING DRIVEWAY
  - 804. EXISTING FENCE

Dopis zn.: 11637/2017

Ze dne: 11.5.2017

Naše zn.: 5301/2017-0

Vyřizuje:

Tel.:

FAX:

e-mail: [miroslava.kempna@cdt.cz](mailto:miroslava.kempna@cdt.cz)

Datum: 12.5.2017

SŽDC s.o.

OŘ Hradec Králové

Věc: Souhrnné stanovisko ČD - Telematika a.s. k existenci komunikačního vedení a zařízení v majetku SŽDC s.o. - divize TÚDC k územnímu řízení.

Akce: Terminál veřejné dopravy Chrudim

Staveb.část: Přeložka sdělovacích kabelů a kabelového objektu SŽDC

Území: V trati Havlíčkův Brod - Pardubice - Rosice nad Labem vpravo, žkm 80,130 - 80,600

**Vyjádření pozbývá platnosti dne 12.5.2019**

Při realizaci výše uvedené akce **DOJDE** ke styku s telekomunikačním vedením a zařízením, která jsou chráněna ochranným pásmem dle §102 zák.č.127/2005 Sb.,o elektronických komunikacích.

Toto vyjádření platí jen pro dokumentaci ověřenou organizací ČD - Telematika a.s. a pro rozsah prací na ní vyznačených.

Přílohy: 1x Všeobecné podmínky SŽDC

**Upřesnění:**

Sohlasíme s navrženým technickým řešením k přesunu kabelového objektu ( UNIMO buňky ) uvedeném v technické zprávě a nemáme připomínek.

Doplnění požadované věty do TZ bylo splněno, proto nemáme dalších připomínek.

V případě jakékoli kolize s kabely ve správě ČD-Telematika a.s. projednejte způsob ochrany popř. přeložky s vedoucím okrsku SKS Česká Třebová

ČD - Telematika a.s.  
Úsek servis infrastruktury  
Vedoucí okrsku  
Dlouhý Vlastimil  
v.z. Kempná Miroslava





Schváleno SŽDC – TÚDC č.j.: 4856/2016-SŽDC-TÚDC-ÚATT ze dne: 10. 6. 2016

Stavebník pracující v blízkosti kabelového vedení, nebo manipulující s kabelovým vedením v majetku SŽDC je povinen učinit veškerá potřebná opatření tak, aby nedošlo k poškození nebo zhoršení kvality telekomunikačních vedení a zařízení stavebními pracemi, zejména tím, že zajistí:

- aby projektová dokumentace byla zpracována dle platné legislativy. V popisejších výkresích dokumentace je nutno uvádět železniční kilometry (jestliže se jedná o ochranné pásmo dráhy)
- aby činnosti na majetku SŽDC uvedené již ve stupni dokumentace pro územní řízení byly v souladu s technickými kvalitativními podmínkami staveb státních drah.
- pisemné vyzoomění organizací udržující, o zahájení prací a to nejméně 15 dnů předem
- aby před zahájením zemních prací bylo pracovníky ČD – Telematika a.s. (kontakty naleznete na [www.cdt.cz](http://www.cdt.cz), sekce **O nás – Informace pro stavebníky - Vytváření trasy telekomunikačního vedení, kontrola na stavbě**) provedeno vytýčení polohy podzemního telekomunikačního vedení a zařízení přímo ve staveništi (trase),
- prokazatelné seznámení pracovníků, kteří budou provádět práce, s polohou vedení (zařízení),
- upozornění organizace provádějící zemní práce na možnou odchylku uloženého vedení (zařízení) od polohy vyznačené ve výkresové dokumentaci,
- upozornění pracovníků, aby dbali při pracích v těchto místech největší opatrnosti a nepoužívali zde nevhodné nářadí, a také ve vzdálenosti nejméně 1,5m po každé straně vyznačené trasy vedení (zařízení) používali pouze ruční kopání
- řádné zabezpečení odkrytého podzemního telekomunikačního vedení (zařízení) proti poškození, zcizení a řádné zajištění výkopů případně včetně osvětlení,
- odpovídající ochranu kabelů a ochranu kabelové trasy dle platných norem, pokud bude trasa kabelů pojižděna vozidly nebo stavební mechanizací,
- ochranu kabelů v místech, kde kabel vystupuje ze země (vstupy do budov, rozvaděčů, na sloupy, trasy kabelu na mostech a propustech, apod.) a také kabelových vedení a závěřů v objektech
- odpovídající ochranu příslušenství kabelových tras (ochranné a označující prvky, tzn. žlaby, chráničky, HDPE trubky, kabelové označovníky, markery, ...)
- aby organizace provádějící zemní práce zhotvila zemi pod kabelem před jeho zakrytím po vrstvách (záhozem) a vyzvala ČD - Telematika a.s. (kontakty naleznete na [www.cdt.cz](http://www.cdt.cz), sekce **O nás – Informace pro stavebníky - Vytváření trasy telekomunikačního vedení, kontrola na stavbě**) k provedení kontroly před zakrytím kabelu, zda není vedení (zařízení) viditelně poškozeno a zda byly dodrženy příslušné normy a stanovené podmínky,
- aby nad kabelovou trasou a v jejím ochranném pásmu byl dodržován zákaz skládek, deponí materiálů, vysazování trvalých porostů a budování zařízení, která by znemožnila přístup ke kabelům. Bez souhlasu správce nesnižovat, ani nezvyšovat vrstvu zeminy nad kabelovou trasou,
- aby při křížení, příp. souběžích podzemních telekomunikačních vedení byla dodržena ČSN 73 6005 „Prostorové uspořádání sítí technického vybavení“,
- aby při provádění zemních prací byla dodržena ČSN 73 3050 „Zemní práce“ zejména čl.20 a 21, ČSN 33 2160 „Předpisy pro ochranu sdělovacích vedení a zařízení před nebezpečnými vlivy trojfázových vedení VN,VVN a ZVV a ČSN 33 2000-5-54 „Uzemnění a ochranné vodiče“
- neprodlené ohlášení každého poškození podzemního telekomunikačního vedení a zařízení organizaci ČD - Telematika a.s (telefonicky HELP DESK: +420 972 110 000)
- ohlášení ukončení stavby organizací udržující, včetně správce a jeho pozvání ke kolaudačnímu řízení,
- aby při provádění prací byly respektovány podmínky vyplývající ze zákona 127/2005 Sb., O elektronických komunikacích, zákona 266/1994 Sb., Zákon o drahách a zákonu 183/2006 Sb., Stavební zákon včetně platných prováděcích vyhlášek.,
- provedení prací (včetně projektování) na telekomunikačním vedení (zařízení) organizací, jejíž pracovníci provádějící práce mají platné příslušné odborné oprávnění k práci na železničním telekomunikačním zařízení, dle zákona o drahách č.266/1994Sb., „ Podmínky odborné způsobilosti“ výše uvedeného zákona a vyhl.č.101/1995 Sb., a příslušných výnosů SŽDC (zejména Předpisem SŽDC Zam 1). Toto (časově omezené) oprávnění lze získat složením příslušné odborné zkoušky u ředitelství SŽDC.
- uzavření „Smlouvy o vynucené překládce podzemního komunikačního vedení“ se správcem kabelu (Správa železniční dopravní cesty s.o., Technická ústředna dopravní cesty, Malletova 10/2363, 190 00 Praha 9 – Libeň) v případě kdy je telekomunikační vedení (zařízení) položeno nebo jeho poloha změněna mimo pozemky SŽDC,
- ověření výškového umístění vedení (zařízení) ručně kopanými sondami vzhledem k tomu, že správce neodpovídá za změny provedené bez jeho vědomí nad trasou vedení (zařízení)

Případné rozpory nebo výjimky z jednotlivých ustanovení řeší správce SŽDC kterým je: Správa železniční dopravní cesty s.o. Technická ústředna  
dopravní cesty se sídlem Praha 9 - Libeň, Malletova 10/2363.

www.tudc.cz






Tato logo prokazuje, že TUDOC má zaveden integrovaný systém managementu záležitostí souvisejících normami ISO 9001 a ISO 20021. Pro více informací se na další stránku klikněte vlevo.



Krajský úřad  
Pardubického kraje  
OŽPZ - oddělení integrované prevence

\*KUPAX00LV7IL\*

KUPAX00LV7IL

Váš dopis zn.: ---  
Ze dne: 15.05.2017  
Číslo jednací: KrÚ 35086/2017  
Spisová značka: SpKrÚ 34687/2017 OŽPZ OIP  
Vyřizuje:   
Telefon:   
E-mail:   
Mobil:   
Fax: 

Město Chrudim  
Resselovo náměstí 77  
537 01 Chrudim

Datum: 23.05.2017

Sdělení k záměru podle zákona č. 100/2001 Sb., o posuzování vlivů na životní prostředí

Krajský úřad Pardubického kraje (dále jen příslušný úřad), v přenesené působnosti podle ust. § 29 odst. 1 zákona č. 129/2000 Sb., o krajích (krajské zřízení), ve znění pozdějších předpisů, jako místně příslušný správní orgán podle ust. § 11 odst. 1 písm. a) zákona č. 500/2004 Sb., správní řád, ve znění pozdějších předpisů a jako příslušný úřad podle ust. § 22 písm. a) zákona č. 100/2001 Sb., o posuzování vlivů na životní prostředí a o změně některých souvisejících zákonů (zákon o posuzování vlivů na životní prostředí), ve znění pozdějších předpisů (dále jen zákon o posuzování vlivů na životní prostředí), obdržel dne 17. 5. 2017 oznámení podlimitního záměru

Terminál veřejné dopravy Chrudim

oznamovatele – města Chrudim, se sídlem Resselovo náměstí 77, 537 01 Chrudim, IČ 270211.

Předmětem záměru je revitalizace prostoru v ulici Čs. armády vedle autobusového nádraží a před výpravní budovou ČD. Záměrem je zkvalitnit a rozšířit veřejné plochy pro chodce, veřejný prostor vhodně uspořádat pro napojení všech složek dopravy (ČD, autobusové nádraží, MHD), vybudovat záchytná parkoviště a doplnit veřejnou zeleň.

Plocha pro odstavení autobusů proti Rooseveltově ulici bude nově upravena na malé náměstí s kašnou a půlkruhovými lavicemi. Náměstí bude vymezeno novými stromy osazenými zrcadlově dle stávajících lip před budovou ČD. Nové i staré stromy v těchto místech budou osazeny do kruhových zvýšených vymezení, které budou sloužit zároveň jako lavice. Točna MHD bude obdobná té stávající, budou upraveny tvary, poloměry, ostrůvek, budou navrženy zastávky. Nástupní hrany zastávek jsou navrženy o výšce 200 mm. Na osu vstupního rizalitu výpravní budovy je navržen portikus s prosklenou střechou, který bude sloužit mimo jiné jako ochrana před povětrnostními vlivy pro čekající na MHD. Zásadní úpravu bude představovat přesunutí vjezdu do nákladového nádraží vedle budovy pošty a zkrácení koleje č. 6. Na ploše mezi štítem výpravní budovy a budovy nákladového nádraží bude nově upraveno malé náměstí v přímé vazbě na přechod přes koleje a výpravní budovy. Hrana plochy k nástupišti bude opatřena zábradlím a lavičkami. Na zbylé ploše je navrženo půlkruhové parkoviště, zakončené zídkou výšky 600 mm, přerušovanou vstupy k jednotlivým stáním. Podél půlkruhu budou osazeny stojany na kola. V půlkruhu, který bude plnit i funkci točny, je navrženo parkoviště pro 12 automobilů. Na nákladovém nádraží přibližně k rohu ulice Fibichova, dle rozsahu rušené koleje, bude navrženo nové parkoviště se středním průjezdem a kolmými stáními po stranách (36 kolmých stání). V místě průjezdu parkoviště nebude odděleno od zbylé plochy nákladového nádraží. Přesunutý vjezd je navržen o větší šíři, aby umožňoval bezpečný vjezd nákladních automobilů. Chodník podél hrany



ČD v místě nákladového nádraží bude možné rozšířit na úkor plochy dráhy o cca 0,6 m, jak v místě rušené koleje, tak v místě ponechávané koleje. V ulici Čs. armády bude proveden nový povrch - vozovka asfalt, chodníky a odstavná stání betonové dlažby. Dále je navrženo nové parkoviště na rohu s ul. Škroupova s kapacitou cca 48 stání. V rámci akce dojde k obnově některé infrastruktury, například plynů v rozsahu přednádraží, dále bude provedeno napojení navržených kašen, píték, veřejného osvětlení, elektro. informačních prvků. Vedle přesunutého vjezdu do nákladového nádraží budou zřízeny dvě nabíjecí stanice pro elektromobily. V místě nového parkoviště u ul. Škroupova budou dešťové vody svedeny do kanalizace přes retenční nádrž. Do retence budou napojeny i poslední dvě vpusti v ulici Čs. armády. Celková řešená plocha záměru má cca 12 470 m<sup>2</sup>, z toho 11 514 m<sup>2</sup> tvoří zpevněné plochy a 2 868 m<sup>2</sup> jsou zelené plochy. Z hlediska počtu parkovacích stání dojde k nárůstu o 74 parkovacích stání (ze stávajících 115 stání na 189 stání).

Podle ust. § 4 odst. 1 písm. d) zákona o posuzování vlivů na životní prostředí se jedná o záměr, který nedosahuje limitních hodnot uvedených kategorií II, v bodě 10.6 „Nové průmyslové zóny a záměry rozvoje průmyslových oblastí s rozlohou nad 20 ha. Záměry rozvoje měst s rozlohou nad 5 ha. Výstavba skladových komplexů s celkovou výměrou nad 10 000 m<sup>2</sup> zastavěné plochy. Výstavba obchodních komplexů a nákupních středisek s celkovou výměrou nad 6 000 m<sup>2</sup> zastavěné plochy. Parkoviště nebo garáže s kapacitou nad 500 parkovacích stání v součtu pro celou stavbu.“

Krajský úřad Pardubického kraje, jako příslušný správní orgán podle ust. § 77 odst. 4 písm. n) zákona č. 114/1992 Sb., o ochraně přírody a krajiny, ve znění pozdějších předpisů, ve stanovisku ze dne 7. 12. 2016 pod č.j. 79898/2016/OŽPZ/Pe sdělil podle ust. § 45i odst. 1 téhož zákona, že záměr pod označením „Přednádražní prostor Chrudim, část ulice Čs. Armády“ nemůže mít významný vliv na vymezené ptací oblasti ani evropsky významné lokality.

Městský úřad Chrudim, stavební odbor, oddělení stavebně správní, dne 1. 11. 2016 pod č.j. CR 072148/2016 STO/Bk vydal vyjádření, ve kterém konstatoval, že navrhovaná stavba „Terminál veřejné dopravy“ je v souladu s územně plánovací dokumentací města Chrudim resp. s územním plánem Chrudim účinným od 28. 11. 2013 a jeho změnou č. 1, kterou vydalo zastupitelstvo města dne 19. 9. 2016 usnesením č. Z/58/2016.

Příslušný úřad podle zásad uvedených v příloze č. 2 zákona o posuzování vlivů na životní prostředí posoudil, zda a v jakém rozsahu může předložený záměr ovlivnit životní prostředí a obyvatelstvo. Při svém hodnocení zejména vycházel ze skutečnosti, že záměrem nedojde k záboru půdy v kategorii ZPF, resp. PUPFL. Stavba nebude realizována v ochranném pásmu lesa. Při realizaci a provozu záměru lze vyloučit významnější riziko ohrožení kvality vod. Z hlediska problematiky znečišťování ovzduší v etapě výstavby bude eliminace sekundární prašnosti zajištěna opatřeními (čištění vozovek v průběhu zemních prací, minimalizace zásob sypaných stavebních materiálů, skrápění stavebních ploch apod.). Při realizaci záměru budou přijata opatření, aby nebyly nepřekročeny hygienické limity hluku. Vzhledem k lokalizaci záměru nelze předpokládat, že by záměr měl významný vliv na floru a faunu. Se záměrem jsou spojeny pouze emise, které souvisí s navýšením parkovacích stání. Jedním z důvodů realizace záměru je nedostatek parkovacích míst v prostoru přednádraží. V důsledku záměru na komunikaci v ulici Čs. armády nedojde ke změně dopravní zátěže, protože v případě, že řidič ve stávajícím stavu nenajde místo k parkování, odjede hledat parkovací místo jinde. S ohledem na charakter záměru lze vyloučit vlivy záměru na krajinný ráz a jiné složky životního prostředí.

Na základě výše uvedeného lze konstatovat, že záměr svým charakterem, umístěním ani charakterem předpokládaných vlivů nedosahuje významného vlivu na obyvatelstvo, veřejné zdraví a životní prostředí, a proto podle § 6 odst. 3 zákona příslušný úřad sděluje, že záměr „Terminál veřejné dopravy Chrudim“ nebude podléhat zjišťovacímu řízení podle zákona o posuzování vlivů na životní prostředí.

Příslušný úřad není dotčeným úřadem (orgánem) v navazujících správních řízeních.

Text tohoto sdělení je zveřejněn na stránkách [www.mzp.cz/EIA](http://www.mzp.cz/EIA) pod kódem záměru PAK622P.